

Maakunnallisesti merkittävät rakennetut kulttuuriympäristöt

Asuin- ja liiketalo Inari (ma/km nro 85), ID 167-002-550, Niskakatu 4, Joensuu

V. 1936 rkm W. J. Saarenmäki, kolmikerroksinen asuin- ja liiketalo art deco -henkistä klassismia, sisäänkäynti epäsymmetrisesti sijoitettu ja vaikutteita jugendista. Ainutlaatuinen tyyliltään (lähinnä samansuuntaisia tyyliltään Tapio ja Rauhanhankappeli). Talousrakennus 1936. Muodostaa yhdessä naapurirakennusten kanssa miellyttävää katunäkymää ja -mittakaavaa. Rakennuksen julkisivussa kauniita yksityiskohtia.

ARVOT: historialliset, rakennushistorialliset,

maisemakuvalliset

YMPÄRISTÖN NYKYLUONNE: keskusta, liiketaloja



Kuvat: Pekka Piiparinen

Entinen yhteiskoulu (ma/km nro 86), ID 167-004-559, Papinkatu 3, Joensuu

V. 1911 - 1912 Wivi Lönn, jugendvaikutteinen, klassismia enteilevä nelikerroksinen koulurakennus. Kaksikerroksinen voimistelusaliosa 1959 Einari Teräsvirta, kolmikerroksinen jatko-osa 1970 Hakala ja Helasvuo. Vanha osa vapaaopiston käytössä, uusi Itä-Suomen liikuntaopistona. Kaunis jugend-vaikutteinen kivistä rakennus merkittävällä paikalla kirkon vieressä. Viereinen kivitaho täydentää

katunäkymää.

ARVOT: historialliset, rakennushistorialliset, maisemakuvalliset

YMPÄRISTÖN NYKYLUONNE: keskusta, puisto, kirkko



Kuvat: Pekka Piiparinen

Entisen Pohjois-Karjalan keskusammattikoulun päärakennus (ma/km nro 87), ID 167-016-70, Peltolankatu 4, Joensuu

V. 1934, alkuaan kaksikerroksinen puolustusvoimain varistorakennus. Ammattikoulun käyttöön 1946, korotus kolmikerroksiseksi ja porras 1953, peruskorjaus 1994. Valkeaa rapattua julkisivua jäsentävä, säännöllinen pitkänomaisten ikkunoiden rivitys. Sembramäntyriivi julkisivun puolella. Kookas, komea ja kerroksellinen koulurakennus.

ARVOT: historialliset, rakennushistorialliset, maisemakuvalliset

YMPÄRISTÖN NYKYLUONNE: rautatie, asuinalue



Halla (ma/km nro 88), ID 045-416-73, Sarvingintie 1490, Sarvinki, Eno



Asuinrakennus 1814/1908. Komea pihapiiri. Tilan mailla ortodoksikalmiston muistomerkki.

ARVOT: historialliset, rakennushistorialliset, maisemakuvalliset

YMPÄRISTÖN NYKYLUONNE: pihapiiri, maaseutu, metsämaisema

Hasanniemen alue (ma/km nro 89), Joensuu

Asuintaloja piharakennuksineen 1800-luvun lopulta lähtien, puolet vanhoista rakennuksista jälkeen 1930. Seitsemän vanhaa pihapiiriä. Täydennysrakennettu 1990-luvulla. Jokiasema, Hasanniementie 3: Uittoyhdistyksen entisiä rakennuksia, entinen tukkikämppä ja ulkorakennus 1920-luvun lopulta. Pursiseuran huvila, Hasanniementie 5: Panimomes-tari Viktor Ahlrothin asuinrakennus 1890-luvulta. Lasikuisti myöhempi. Sauna, liiteri- ja ulkohuonerakennus 1930-luvulta, huvimaja 1940-luvulta. 1920-luvulla vuokralaisena naisten työtupa. Sota-aikana Kuismasen kaukopartio-osaston päämaja. 1937 Kustaa Surakan omistukseen. Kaupungille



1986, pursiseuran käytössä 1992 lähtien. Hasanniementie 7: Hirsinen asuinrakennus 1935, laajennus ja ulkoasu

n. 1950. Pihalla aitta, sauna, maakellari ja mm. leikkimökki. Luotsin asuinrakennus 1935 lähtien. Hasanniementie 9: Alkuaan asuinrakennukseksi rakennettu hirsihuvila 1800-luvun lopulta, saliosa n. 1910, T-ikkunat. Pihapiirissä kaksi ulkorakennusta ja sauna. Luotsin asuinrakennuksena 1900-luvun alussa. Hasanniementie 11: Hirsinen jugend-tyylinen asuinrakennus 1920-luvulta, pihalla talousrakennuksia. Myöhemmin Steiner-päiväkotina. Hasanniementie 13: Hirsinen asuinrakennus 1922, keittiöosa 1927 - 30, pihalla sauna, talous- ja aittarakennus, veneva- ja leikkimökki. 1920-luvulla makkaratehdas saunassa. Alueella monipuolinen historia. Sijainti on merkittävä keskustan kupeessa ja jokisuistossa. Liittyy vesiliikenteen historiaan. Alueella asunut mm. luotseja. RKY 1993 (Hasanniemi)

ARVOT: historialliset, rakennushistorialliset, maisemakuvalliset

YMPÄRISTÖN NYKYLUONNE: Pyhäselkä, Pielisjoki, metsä

Hassila (ma/km nro 90), ID 045-411-52, Autioniementie, Kuusjärvi, Kiihtelysvaara



Vanhin osa asuinrakennuksesta 1700-luvulta, 1820 jatkettu. Savusauna ja aitta 1820, riihi + lato 1800-luvulta. Yhtenäinen harmaa pihapiiri Kuusjärven rannassa.

ARVOT: historialliset, rakennushistorialliset, maisemakuvalliset

YMPÄRISTÖN NYKYLUONNE: maaseutu, järvi, pihapiiri

Hepopuron silta (ma/km nro 91), Keskijärvi, Kiihtelysvaara

Holvikaarisilta vuodelta 1937, harkkokiviksi lohkottua graniittia.

Kaunis pieni holvikaarisilta. Sijaitsee vanhan tien varrella. Esteettistä ja rakennushistoriallista merkitystä.

ARVOT: historialliset, rakennushistorialliset

YMPÄRISTÖN NYKYLUONNE: puro, metsä



Hoilolan ortodoksinen kirkko (ma/km nro 92), Hoilola, Tuupovaara

V. 1957, Uuno Korhonen. Pyhän Nikolaoksen kirkko, jälleennakennuskauden tyyliä. Alkuaan vihitty rukoushuoneeksi 1959. Pietarissa valettu kello peräisin rajan taakse jääneestä Korpiselän kirkosta. Osayleiskaavassa SR-merkintä. Rakennuksella historiallista arvoa rajan taakse jääneen Korpiselän kirkon henkisen perinnön jatkajana.

ARVOT: historialliset, rakennushistorialliset, maisemakuvaliset

YMPÄRISTÖN NYKYLUONNE: maaseutu, metsä, järvi



Hopealahti (ma/km nro 93), ID 632-401-114, Rantatie 340, Niittylahti, Pyhäselkä

Päärakennus 1880-luvun lopusta (1994 - 2001), navetta 1877 (1999), aitta 1900-luvulta, asuinrakennus 1926, riihi 1800-luvulta, kellari 1940-luvulta. Kaunis huvilamainen kokonaisuus Pyhäselän rantamaisemissa. Runsaasti uusia rakennuksia.

ARVOT: historialliset, rakennushistorialliset, maisemakuvaliset

YMPÄRISTÖN NYKYLUONNE: metsä, järvimaisema, pihapiiri



Joensuun torin liikerakennukset (ma/km nro 94), Joensuu



- **Teräskulma, ID 167-002-496, Kauppakatu 25:**

V. 1939 Martikainen - Ypyä, asuin- ja liiketalo, toiminut mm. Hotelli Pielishovi ja Teräs Oy:n Joensuun rautaliike. Viisikerroksinen funkisrakennus, nauhamaiset ikkunarivit, Siltakadun kulmassa torin puolella pyöreäkulmainen erkkeri. Talossa Joensuun ensimmäinen hissi. Merkittävä osa Joensuun yhtenäistä funkiskaupunkikuvaa. Rakennus reunustaa valtakunnallisesti merkittävää rakennettua kulttuuriympäristöä (RKY 2009: Joensuun rantapuistovyöhyke).

ARVOT: historialliset, rakennushistorialliset, maisemakuvalliset

YMPÄRISTÖN NYKYLUONNE: keskusta, tori, puistoakseli

- **Yhdyslinna & Ora-Kotilan asuin- ja liiketalo, ID 167-002-596 ja 167-002-597, Siltakatu 10 & 12**

V. 1949 Jaakko Tähtinen, SYP:n viisikerroksinen asuin- ja liiketalo. Klassisesti jäsennelty jälkifunkionalistinen rakennus, Siltakadun päädyssä erkkeri ja parvekkeet. Jatkona Ora-Kotilan asuin- ja liiketalo 1955 Antero Pernaja - Nils Sandell, muutoksia Einari Teräsvirta. Merkittävä osa Siltakadun funkisnäköalaa. Rakennus reunustaa valtakunnallisesti merkittävää rakennettua kulttuuriympäristöä (RKY 2009: Joensuun rantapuistovyöhyke).

ARVOT: historialliset, rakennushistorialliset, maisemakuvalliset

YMPÄRISTÖN NYKYLUONNE: keskusta, tori, puistoakseli

- **Valtakulma, ID 167-002-595, Siltakatu 8**

PKO:n viisikerroksinen, rapattu liikerakennus 1942 Paavo Riihimäki - Erkki Huttunen. Jälkifunkionalismia. Kaksi alinta kerrosta liikekäytössä, muu osa hotellina. Merkittävä osa yhtenäistä funkiskatunäkymää. Rakennus

nus reunustaa valtakunnallisesti merkittävää rakennettua kulttuuriympäristöä (RKY 2009: Joensuun rantapuistovyöhyke).

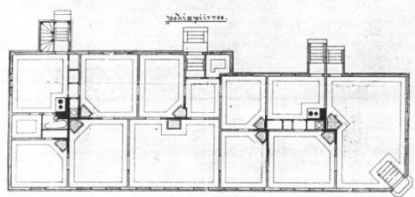
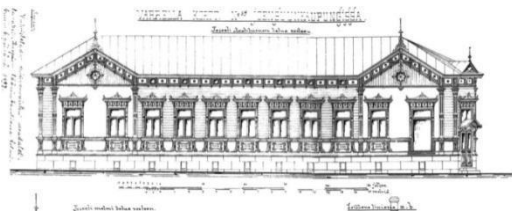
ARVOT: historialliset, rakennushistorialliset, maisemakuvalliset

YMPÄRISTÖN NYKYLUONNE: keskusta, tori, puisto

- **Pankkitalo, ID 167-002-495, Kauppakatu 23b**

Vuolukivijulkisivuinen pankkitalo on rakennettu vuonna 1951. Se on Joensuun liikekeskustan kaupunkikuvalisesti merkittävimpiä rakennuksia. Pankkitalo yhdessä As Oy TorinHelmen (2003) kanssa rajaavat tilallisesti tehokkaasti kauppatorin länsilaitaa. Pankkitalo on rakennustaiteellisesti eräs merkittävimmistä kohteista. Vuolukivijulkisivun lisäksi rakennuksessa on seinäreliefejä ja arvokaita ja alkuperäisiä sisustuselementtejä. Rakennus kuuluu valtakunnallisesti merkittävien kulttuuriympäristöjen (RKY 2009) luetteloon osana Joensuun rantapuistovyöhykettä.

Kahilan talo (ma/km nro 95), ID 167-003-142, Kauppakatu 11, Joensuu



Leipuri A. J. Tapanisen talo 1896 - 1897, K. G. Järvinen, sorvityylistä uusrenessanssia, koristelussa voimakkaat profiloinnit. Malmikadun kulma viistetty, alkuaan leipomon sisäänkäynti. Malmikadun puolella kivrakenteinen jatko-osa 1909, rapattua jugendia. Edustaa entistä puukaupungin mittakaavaa. Säilyttänyt alkuperäisen luonteensa. Viimeisiä puutaloja ruutukaava-alueella.

ARVOT: historialliset, rakennushistorialliset, maisemakuvalliset

YMPÄRISTÖN NYKYLUONNE: keskusta, kerrostaloja

Kaltimon entisen pahvitehtaan alue (ma/km nro 15), Eno



Kaltimon pahvitehtaan alue. Puuhiomo on perustettu vuonna 1898 ja pahvitehdas vuonna 1908. Toiminta loppui vuonna 1953. Kivirakenteinen tehdasrakennus räjäytettiin Kaltimon voimalaitoksen tieltä. Isännöitsijän talo ja tehtaan kauppa ovat jäljellä. Yhtiöllä oli asuinrakennuksia, joista 4 - 5 on säilynyt, osa rannan ja radan välissä, osa kantatien pohjoispuolella. Rakennukset edustavat jugendia. Myös pahvitehtaan varasto on säilynyt. Tehdasalueella on komea kuusikko maisemallisesti näkyvällä paikalla Pielisjoen rannassa. Mestarin talo 407-29: Asematiellä, entinen Kaltimon pahvitehtaan asuinrakennus 1908, sorvityylinen Leppälä 407-33: Asematie 7 UPM Kymmene Oyj:n, entinen Kaltimon pahvitehtaan Isännöitsijäntalo. Tyynelä 407-24: Asematie 5, 1925 asuinrakennus ja sauna, ent. Kaukas Oy:n rakennus, jugend- ja sorvityyliä Riihikasarmi (Tuovila) 407-5: Kaksi kasarmia, 1923, pahvitehtaan työväenasuntoja. Lisäksi kauniit Kauppakartano 407-9: 1920 - 1924, Kaltimon pahvitehtaan kauppa Asematiellä, komeaa klassismia. Vanha-Leppälä 407-35: Asematie 1, 1908, Kaltimon pahvitehtaan asuinrakennus. Vanha pahvitehtaan varasto: Rautatien varressa komea kookas hirsirakenteinen varastorakennus. Hyvin säilyneitä kauniita puurakennuksia. Liittyvät entisen pahvitehtaan kokonaisuuteen.

ARVOT: historialliset, rakennushistorialliset, maisemakuvalliset

YMPÄRISTÖN NYKYLUONNE: Pielisjoki, metsä, rautatie, kantatie

Kaltimon ratavartijan tupa (ma/km nro 96), ID 045-407-31, Asematie 2, Eno

Tunnetaan myös nimellä Väänänen. Kuuluu Enon rautatieaseman kokonaisuuteen. Kaltimon (nyk. Enon) rautatieaseman säilyneet rakennukset 1908 - 1909 (Enon nykyistä asemarakennusta 1940-luvulta ei ole inventoitu). Edustava vahtitupa-esimerkki. Alueella myös muita rautatierakennuksia sekä entisen pahvitehtaan rakennuksia.

ARVOT: historialliset, rakennushistorialliset, maisemakuvalliset

YMPÄRISTÖN NYKYLUONNE: rautatie, metsä



Karjamaja (ma/km nro 97), ID 251-404-14, Keskijärvi, Kiihtelysvaara



Entinen Vartialan karjamaja, nykyisin seurakunnan omistuksessa. Harvinaiseksi käynyt rakennustyyppi.

ARVOT: historialliset, rakennushistorialliset

YMPÄRISTÖN NYKYLUONNE: järvi, metsä

Karsikon pappila (ma/km nro 98), ID 167-014-224, Pappilantie 4, Joensuu



V. 1951 - 1952 O. I. Meurmann ja Viljo Reinilä, 1 ½ -kerroksinen kanttorila ja yksikerroksinen kirkkoherranvirasto. Vaaleat vähäeleiset, slammatut tiilirakennukset. Mäellä, ympärillä mäntyjä. Edustava sotien jälkeinen pappilarakennustyyppi. Kauniit alkuperäisen ilmeen säilyttäneet rakennukset ja yksityiskohdat.

ARVOT: historialliset, rakennushistorialliset, maisemakuvalliset

YMPÄRISTÖN NYKYLUONNE: metsä, kukkula, asuinalue, ohitustie

Keskussairaala (ma/km nro 99), Joensuu

V. 1950 - 1956, Jussi Paatela, Marja ja Olli Pöyry. Uudisosia 1988 - 1993, 2003 - 2005. Suomen ensimmäinen keskussairaala. 12-kerroksinen rapattu torni kaupunkikuvan kiintopiste, joka näkyy mm. Pyhäselän yli vastarannalta eri puolilta seutua. Säteittäin erkanevat siipiosat 2 - 4 -kerroksisia. Alueella useita alkuperäisiä henkilökunnan asuinrakennuksia, 1 - 2 -kerroksisia rinteeseen yläpään sovitettuja ja 4 - 7 -kerroksisia pistetaloja mäen päällä. Alue edustaa aikakautensa sairaalarakentamista, joka on täydentynyt vuosikymmenten saatossa. Rakennusryhmällä merkittävä maisemallinen rooli kaupungissa ja koko maakunnassa.



ARVOT: historialliset, rakennushistorialliset, maisemakuvalliset

YMPÄRISTÖN NYKYLUONNE: asuinalue, sairaala

Koskivaara (ma/km nro 100), ID 856-404-78, Koskivaarantie 1 D, Tuupovaara

Mylly 1924 (korjattu 1975), myllytupa 1853/1924. Lisäksi 1985 - 1986 paikalle siirretty vanhat asuinrakennus ja aitta. Myllynpaikka 1700-luvulta lähtien. Kaunis ja merkittävä kokonaisuus kosken partaalla. Paljon harmaantuneita hirsirakennuksia. Osa kunnostettu. Edustaa vesimyllyaikakautta.

ARVOT: historialliset, rakennushistorialliset, maisemakuvalliset

YMPÄRISTÖN NYKYLUONNE: metsä, joki, koski



Kotiseutumuseo (viljamakasiini) (ma/km nro 101), Kiihtelysvaara



V. 1853, ympärillä ulkomuseoalue, jossa asuinrakennus, ulkorakennuksia ja tuulimylly. Valtava viljamakasiini maakunnallisesti. Kaunis vehmas ympäristö kirkon läheisyydessä.

ARVOT: historialliset, rakennushistorialliset, maisemakuvalliset

YMPÄRISTÖN NYKYLUONNE: kirkonkylä, asuinalue

Koulukadun varren kerrostalot (ma/km nro 102), ID 167-002-522, 167-002-523 ja 167-002-524, Koulukatu 40, 42 ja 44, Joensuu

V. 1953 Eino Tuompo - Teuvo Lindfors, rapatut yhtenäiset asuinkerrostalot ortodoksisen kirkon puiston pohjoispuolella. Jokainen talo eri sävyinen, päädyissä erkkeri-ikkunat, olennaista parvekkeiden ja ikkunoiden sijoittelu. Koulukatu 40: As. Oy Ristinpuisto: C-talo. Edustaa 1950-luvun niukkaa ja kaunista kerrostalorakentamista. Arvoa on yhtenäisessä kokonaisuudessa puistomaisella alueella.

ARVOT: historialliset, rakennushistorialliset, maisemakuvalliset

YMPÄRISTÖN NYKYLUONNE: keskusta, kerrostaloja



Koulula (ma/km nro 103), ID 856-407-28, Koverontie 4, Kovero, Tuupovaara

Tunnetaan myös nimellä Kestikievari. Kansakoulurakennus 1890/1926 ja uusi koulu 1930 (1957, 1976), aitta ja navetta 1938. Ollut myös kauppana. Osayleiskaavassa sr-merkintä. Rakennus yhä koulukäytössä. Kaunis klassistinen koulurakennustyyppi, joka on säilynyt alkuperäisiasussaan.

ARVOT: historialliset, rakennushistorialliset, maisemakuvalliset

YMPÄRISTÖN NYKYLUONNE: maaseutu, kylä, pihapiiri



Kuokkala (ma/km nro 104), ID 045-413-54, Ilomantsintie 3250, Löytöjärvi, Kiihtelysvaara



Entinen Pesolan hovi eli Löytöjärven hovi. Komea asuinrakennus 1923. Tilan nimi Kuokkala vuodesta 1962. Harvinaisen kookas ja komea päärakennus. Myös muita rakennuksia, mm. rantasauna.

ARVOT: historialliset, rakennushistorialliset, maisemakuvalliset

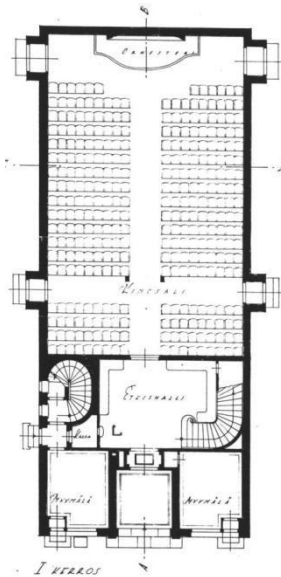
YMPÄRISTÖN NYKYLUONNE: maaseutu, metsä, järvi, tie

Liiketalo Tapio (ma/km nro 105), ID 167-002-497, Kauppakatu 27, Joensuu

V. 1927 liikerakennus Kauppakadulla, klassismia. Julkisivu ja tilojen käyttö säilytetty korjauksen yhteydessä, avattu kulkuyhteys viereisen uudisrakennuksen elokuvakeskukseen. Itsenäinen elokuvateatteriksi suunniteltu rakennus 1920-luvulta, harvinainen nykyään jo koko Suomessa. Rakennus yhä alkuperäisessä käytössä. Merkittävä osa kaupunkikuvaa.

ARVOT: historialliset, rakennushistorialliset, maisemakuvalliset

YMPÄRISTÖN NYKYLUONNE: keskusta, kävelykatu, liiketaloja



Linnunniemen huvila (ma/km nro 106), Joensuu

V. 1887, rakennettu A. Axelsonille, hirsirakenteinen, osin kolmekerroksinen kesähuvila nikkarityyliä runsaine puuleikkauksineen. Harvinainen Pohjois-Karjalassa (ei säilynyt muita yhtä komeita ja samaa tyylikautta edustavia kesähuviloita). Vrt. esim. Ruissalon pitsihuvilat. Ympärillä laaja puistomainen alue. Liittyy 1800-luvun lopun ja 1900-luvun alun huvilakulttuuriin.

ARVOT: historialliset, rakennushistorialliset, maisemakuvalliset

YMPÄRISTÖN NYKYLUONNE: järvi, metsä



Lotokan hovi (ma/km nro 107), Pyhäselkä



Lotokka ID 632-401-75: 1800-luvun alkupuolella rakennettu vinkkelitaloksi. Arkkitehti Salinin puutarha ja huvimaja vuodelta 1925. Aitta 1800-luvulta, sauna 1950. **Navetakartano ID 632-401-120:** Lotokan hovin entinen betonirakenteinen valtava navetta 1923, rak.mest. K. Rautio. Nyt osin raunioitunut. **Tuohimäki ID 632-401-49:** Lotokan tilan entinen väen- ja työtupa 1800-luvun lopulta. Nykyiselle paikalle 1924, vuoraus 1930, arkk. Routio. Mansardikatto, koristeelliset kaari-ikkunat ja klassistinen kuisti päätykolmioineen. Komea, mutta rapistunut kokonaisuus. Merkittävä pohjoiskarjalainen maatila. Runsaasti kauniita ja omaperäisiä rakennuksia.

ARVOT: historialliset, rakennushistorialliset, maisemakuvalliset

YMPÄRISTÖN NYKYLUONNE: maaseutu, pihapiiri, metsä

Maja/Korte 2 (ma/km nro 108), ID 856-406-25, Kortevaarantie 26, Kortevaara, Tuupovaara



Vuoraamaton asuinrakennus 1841, maalaus 1925, ikkunat muutettu (1940 - 1950 -luvulla?). Aitta 1800-luvulta, lato ja talli 1900-luvulta. Ollut kievarina. Pihapiirissä panssarieste; 150 m pohjoiseen kalmisto. Asuinrakennus ja aitta museona. Kaunis harmaantunut kokonaisuus, jolla sotahistoriallistakin arvoa.

ARVOT: historialliset, rakennushistorialliset, maisemakuvalliset

YMPÄRISTÖN NYKYLUONNE: maaseutu, pihapiiri

Mäntyrinne (ma/km nro 109), ID 856-407-37, Koverontie, Kovero, Tuupovaara



Asuinrakennus, navetta, liiteri ja aitta 1899, hieno pihapiiri. Ollut kauppa, posti, kokouspaikka. Osayleiskaavassa sr-merkintä. Edustava ja hyvin hoidettu pihapiiri 1800 - 1900 -lukujen vaihteesta. Paljon mielenkiintoisia rakennuksia. Pihapiirillä on myös sotahistoriallista arvoa.

ARVOT: historialliset, rakennushistorialliset, maisemakuvalliset

YMPÄRISTÖN NYKYLUONNE: maaseutu, pihapiiri

Nahkurinverstas (ma/km nro 110), ID 045-407-83, Nahkurintie 9, Niskankylä, Eno



Asuinrakennus 1919, navetta 1932, entinen Enon yleisen osuiskaupan nahkatehdas Lossitien ja Nahkurintien risteyksessä. Nahkurintie 9. Tirrosten nahkurisuvulla jo 3. sukupolvessa 1925 lähtien. Hyvä esimerkki yhä jatkuvasta toiminnasta samassa rakennuksessa. Maisemallisesti kaunis sijainti Pielisjoen rannassa kirkonkylän kupeessa.

ARVOT: historialliset, rakennushistorialliset, maisemakuvalliset

YMPÄRISTÖN NYKYLUONNE: kirkonkylä, Pielisjoki

Niittylahden seisakki (ma/km nro 111), Niittylahti, Pyhäselkä



V. 1902, B. Granholm, pieni kansallisromanttinen rakennus, Paviljonkimainen kuisti, pylväissä noppakapiteelit. Ainutlaatuinen asemarakennustyyppi. Seisake poikkeaa tyyliltään muista rataosan asemista. RKY 1993 (Niittylahden rautatieasema)

ARVOT: historialliset, rakennushistorialliset, maisemakuvalliset

YMPÄRISTÖN NYKYLUONNE: rautatie, asema, ratapiha

Opistola (ma/km nro 112), ID 632-402-133, Niittylahdentie 297, Niittylahti, Pyhäselkä

Niittylahden opisto 1928 (1950-luku, 1980-luku, 1990-luku), harmaa rappaus. 1954 rakennettu viides, puurakenteinen kerros. Sauna- ja pesularakennus 1930, liikuntasali, näyttämö- ja opetustilojen rakennus 1952, paja 1948 muutettu oppilasasuntola Jukolaksi 1965, uusi paja 1965, kasvihuoneet ja traktoritali-asuntolarakennus 1940-luvulta, ulkokäymälät, sauna- ja pumppuhuonerakennus. Alkuaan Pohjois-Karjalan opisto. Edustaa aikansa oppilaitosrakentamista. Sijainti Pyhäselän rannalla merkittävä. Kerroksellinen kokonaisuus.

ARVOT: historialliset, rakennushistorialliset, maisemakuvaliset

YMPÄRISTÖN NYKYLUONNE: opistopihapiiri, järvimaisema



Otsolan asuinalue (ma/km nro 17), Joensuu

Asemakaava 1947 Aulis Rankka. Siirtolaisille ja rintamamiehille rakennettu pika-asutusalue 1950-luvulta tyyppitaloineen. Talot kadun reunassa, puutarhavyöhyke takana, kaarevia katutiloja rajaavat pensasaidat. Mittakaavaltaan ja ympäristöltään viihtyisä ja puistomainen alue. Malliesimerkki sotien jälkeisestä omakotialueesta.

ARVOT: historialliset, rakennushistorialliset, maisemakuvaliset

YMPÄRISTÖN NYKYLUONNE: metsä, asuinalue



Paasikosken mylly (ma/km nro 113), Löytöjärvi, Kiihtelysvaara



Jänisjoen koskessa Aittovaarassa, 1946 uudelleen rakennettu vesimylly (perustettu 1862), jolla jauhettu viljaa. Löytöjärven Nuuti Pesosen perustama. 1900 rakennettu myllytupa. Säilynyt ja kunnostettu vesimyllyesimerkki. Vieressä uiton kivirakenteita.

ARVOT: historialliset, rakennushistorialliset, maisemakuvaliset

YMPÄRISTÖN NYKYLUONNE: koski, metsä

Pamilon voimalaitos (ma/km nro 114), Eno



Palojärven päässä, voimalaitos 1952 - 1955, funktisvalvomon suunnittelija Alvar Aalto. Rakennus edustaa 1950-luvun vesivoimalaitosrakentamista. Komeaa funktionalismia.

ARVOT: historialliset, rakennushistorialliset, maisemakuvalliset

YMPÄRISTÖN NYKYLUONNE: järvi, metsä, voimalaitos

Paukkajan sahayhdyskunta (ma/km nro 18), Rahkeen saha (ma/km nro 122), Eno

Enossa toimi 1920 - 1950 -luvulla kolme tärkeää sahayhdyskuntaa: Ukkola, Paukkaja ja Rahkee. Paukkajan kylä kohosi paikkaan, jossa Pielisen altaan ja Koitajoen kokoamat Koitereen altaan uitot yhtyivät Pielisjoessa. Paikalle rakennettiin saha, mutta laitos purettiin tarpeettomana sen siirryttyä Aktiebolaget W. Gutzeit & Co:n haltuun vuonna 1909. Vilkkaaseen puutavarankäsittelypaikkaan perustettiin halkosaha 1910-luvulla. Gutzeit rakensi uuden sahan Paukkajalle vuosina 1924 - 1925. Sahan toiminta vakiintui 1920-luvun lopulla. Sahan ympäristöön rakennetut asuinrakennukset on rakennettu pääosin vasta 1930-luvulla. Yhtiön uudelleenjärjestelyjen seurauksena saha lakkautettiin ja työntekijät irtisanottiin vuonna 1938. Paukkajan mökkikylän arvo perustuu mittakaavaltaan alkuperäisenä säilyneeseen kylärakenteeseen, jonka rakennuskanta koostuu pienistä alkuperäisen oloisista mökeistä. Mökkikylän kylärakenteessa on säilynyt hyvin ajallinen kerroksellisuus. Maakuntakaavaraajuksen sisällä alueen itäosassa sijaitsee sahan muistomerkki ja sahan jäänteet.

Rahkeenniemen saha

Rahkeen saha Pielisjoen varrella on yksi esimerkki 1900-luvun alkupuolen Enon teollisista yhteisöistä. Rahkeen saha toimi vuosina 1962 - 1991. Rahkeen teollisuusalueella on rikas historia. Sillä on lukuisia vaiheita, joiden aikana rakennuskanta on uusiutunut voimakkaasti. Ensimmäinen vaihe liittyy vuosina 1917 - 1920 toimineeseen halkosahaan. Tältä ajalta on jäljellä työväenasuntotalo. Toinen vaihe liittyy viime sotien aikaan, jolloin palattiin perinteisiin polttoaineisiin. Rahkee Oy ryhtyi hiiltämään tervaskantoja sekä tuottamaan tuotti pilkkeitä, tervaa ja tärpättiä. Rahkee Oy:n tervatehdas oli Itä-Suomen ainoa ja valmistusmenetelmänsä puolesta ainutlaatuinen koko Suomessa. Kolmas vaihe alkoi, kun Metsähallitus otti Rahkeen rakennukset käyttöönsä 1950-luvun kuluessa. Niihin aikoihin rapattiin tehtaiden tiiliseinät. Tehdasrakennusten ulkoasu muuttui suuresti ja ne alkoivat vaikuttaa funktistyyllisiltä valkoisine suurine seinäpintoineen. Vuonna 1962 Vapo Oy ryhtyi sahaamaan Rahkeella ratapölkkyjä. Varsinainen saha rakennettiin vuonna 1966. Toistaiseksi viimeinen suuri ympäristömuutos käynnistyi 1990-luvun alkupuolella, kun sahaus lopetettiin. Saha ja kuivaamorakennus purettiin, monet muut rakennuk-

set siirrettiin pois. Metsähallitus luopui Rahkeen toiminnoista jo 1980-luvulla. Rahkeen sahalle menevän tien varrella on neljä Rahkee Oy:n 1940-luvun lopulla rakennuttamaa yhden perheen asuintaloa. Asunnoissa on lukuisia mielenkiintoisia yksityiskohtia. Seinissä on mm. 1940-luvulle ominainen vaakaponttilaudoitus.

Penttilän hovin miljöö (ma/km nro 115), Joensuu

V. 1875 sahan isännöitsijän H-muotoinen asuinrakennus, kaksi kuistia ja pihan puolella koristeellinen veranta veistettyine pylväineen. Pihapiirissä kaksi paritupamallista asuinrakennusta, talli, varastona oleva entinen navetta, huvimaja ja puutarhan laidassa sauna. Pihan keskellä on kaivo. Pihapiiriä ympäröi monilajinen puisto. Alueelle johtaa koivukuja. Kestävän kehityksen hanke. Liittyy Pielisjoen teollistumiseen. Penttilän höyrysaha perustettiin vuonna 1871. Hovin päärakennus on samalta aikakau-

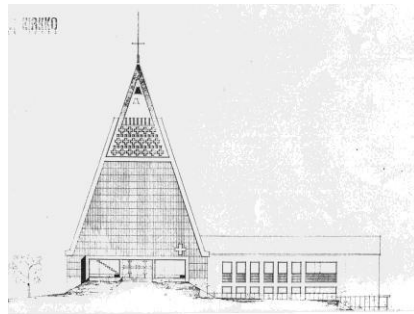
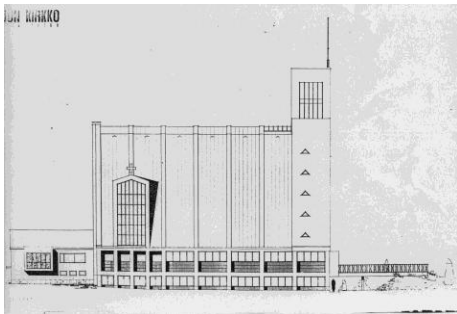


delta. Kaunis pihapiiri metsäisellä ja puistomaisella kumpareella. RKY 1993 (Penttilän saha)

ARVOT: historialliset, rakennushistorialliset, maisemakuvalliset

YMPÄRISTÖN NYKYLUONNE: metsikkö, entinen teollisuusalue

Pielisensuun kirkko (ma/km nro 116), ID 167-005-699, Joensuu



V. 1956 - 1960 Veikko Larkas, erittäin jyrkkäkattoinen pitkäkirkko, alttaripäädyssä siipirakennus seurakuntatiloille. Sisäänkäyntipääty muuta osaa korkeampi, huipulla pieni tapuli. Alttaripäädyssä mosaiikkiristi. Kauhajoen kirkko sisarkirkko (sama muoto seurakuntasalia lukuun ottamatta). Tyypillinen 1950-luvun kirkkorakennus. Muodostaa Niinivaaranpuisto-akselisommitelman päätteen.

ARVOT: historialliset, rakennushistorialliset, maisemakuvalliset

YMPÄRISTÖN NYKYLUONNE: asuinalue, puistoakseli, koulu, sairaala

Piparkakkutalo (ma/km nro 117), ID 167-002-498, Kauppakatu 34, Joensuu

V. 1915 Otto F. Holm, rapattua jugendia. Osin entistävä korjaus 2000-luvulla. Harvinainen jugend-arkkitehtuurin huvilamainen asuintaloesimerkki Joensuussa ja koko maakunnassa.

ARVOT: historialliset, rakennushistorialliset, maisemakuvalliset

YMPÄRISTÖN NYKYLUONNE: keskusta, kerrostaloja



Puhelinlaitoksen toimitalon vanha osa (ma/km nro 118), ID 167-003-491, Kauppakatu 15, Joensuu

V. 1913 A. W. Pitkänen, kaksikerroksinen jugend-tyylinen liikerakennus tiilestä. Malmikatu 11 - 13: jatko-osa 1950-luvulta, takaosan laajennus 1991. Rakennushistoriallisesti kohde liittyy joensuulaiseen televiestintähistoriaan. Rakennustaiteellisesti puhelinlaitoksen talo on joensuulaisittain ja myös maakunnallisesti harvinainen rakennus. Jugend-piirteitä, joita Pohjois-Karjalan kivirakennuksissa on vähän.

ARVOT: historialliset, rakennushistorialliset, maisemakuvalliset

YMPÄRISTÖN NYKYLUONNE: keskusta, kerrostaloja



Puutalokortteli 48 (ma/km nro 119), ID 167-003-608 ja 167-003-620, Torikatu 10 ja 12, Joensuu



Kuva: Pekka Piiparinen

Torikatu 10 ja 12 sekä Suvantokatu 3 rakennukset jatkavat Rantakadun puurakennuskorttelia saumattomasti ja ovat merkittävä osa kaupunkinäköymää. Rakennukset muodostavat yhtenäisen puujugend-rivistön. Viimeisiä puurakennuksia ruutukaava-alueella. Kauniita yksityiskohtia. Olsonin talon ohessa ainoat eheät pihapiirit Rantakadun

varren vanhoissa kortteleissa. Historiallisesti korttelin 48 puutalot ulkorakennuksineen kertovat omalta osaltaan joensuulaisesta pienkauppiasperinteestä ja -rakentamisesta, jotka ovat olleet luonteenomaisia seikkoja puutalovaltaisen Joensuun aikoihin. Harvinaisuutta kohteessa edustaa mm. se, että pienkauppiaiden rakennuksia ei ole enää juurikaan ruutukaavalla jäljellä.

Torikatu 12 (Vanha kulma): Puinen vuonna 1910 rakennettu, yksikerroksinen liikerakennus sijaitsee Suvantokadun ja Torikadun risteyksessä. Rakennuksen pohjakaavio on lähes suorakaiteen muotoinen. Päädyissä olevat satulakatot ovat kohtisuoraan keskiosan satulakattoa vastaan. Mainittavia yksityiskohtia ovat kattopintoja elävöittävät pieniruutuiset ikkunat, kolmeen vaakasuoraan kenttään jaettu puuverhoiltu julkisivu, runsas listoitus ikkunoiden ja ovien ympärillä sekä poikkipäätyjen kampamaiset räystäskoristeet. Rakennuksen pihapiiriin kuuluu toimistorakennus Suvantokatu 3 (1910) sekä huomattavasti uudempaa rakennuskantaa oleva huoltorakennus (1976). Rakennuksen pihapiiriin kuuluu myös Suvantokatu 3, joka on valmistunut samoihin aikoihin Torikatu 12:n kanssa. Molemmat rakennukset kuuluvat saumattomasti korttelin 48 muiden puutalojen yhteyteen. Kaupunkikuvallisesti Torikatu 12 sijaitsee merkittäväällä ja näkyvällä paikalla korttelin 48 kulmauksessa.

Suvantokatu 3: Satulakattoinen yksikerroksinen vinkkelinmallinen puurakennus Suvantokadun varrella. Rakennus on samalla tontilla Torikatu 12:n kanssa, ja on samaa vanhojen puutalojen kokonaisuutta yhdessä muiden korttelin 48 rakennusten kanssa. Rakennuksen itäpuolella sijaitsee Johanssonin talo. Rakennus on toimistokäytössä. Rakennus kuuluu Torikatu 12:n pihapiiriin ja on rakennettu aikoinaan sen piharakennukseksi. Suvantokatu 3 kuuluu saumattomana osana Rantakadun alueen ja korttelin 48 vanhojen puutalojen kokonaisuuteen.

Torikatu 10 ulko- ja piharakennuksineen: Satulakattoinen yksikerroksinen puurakennus Torikadun varrella. Rakennuksen yhteydessä on jäljelle jäänyt vanha puurakennusten pihapiiri. Rakennus on toiminut viimeksi aktiivikäytössä myymälätilana. Rakennustaiteellisesti Torikatu 10:n nykyinen ulkoasu on vuodelta 1922, ja se edustaa klassismia. Rakennus edustaa myös itäisen kulttuuripiirin vaikutusta Joensuussa, sillä esim. rakennuksen rakennuttajana oli Laatokan Karjalasta Joensuuhun tullut kauppias, Jakob Filipoff. Rakennus kuuluu saumattomana osana korttelin 48 muuhun puutalokantaan sekä ylipäättään Rantakadun alueen vanhaan puutalojen miljööseen. Hirsirakenteiset piharakennukset varastoina.

ARVOT: historialliset, rakennushistorialliset, maisemakuvalliset
YMPÄRISTÖN NYKYLUONNE: keskusta, puutaloja, liiketaloja

Pyhäselän kirkko (ma/km nro 120), Pyhäselkä

Pyhäselän evankelisluterilainen kirkko Hammaslahdessa on rakennettu vuonna 1928. Suunnittelija Yrjö Vaskinen 1928, arkkitehti Yrjö Vaskinen. Funkishenkinen pitkäkirkko, jonka päätytornissa barokkimainen piikkitorni. Fritz Hilbertin lasimaalausalttaritaulu 1928 (S. Wuorion maalausliike, Helsinki). Uljananmäellä. Kirkkopihassa T. Kotilaisen sankaripatsas vuodelta 1962.



Pärnäsen talo (ma/km nro 121), ID 167-003-603, Torikatu 1, Joensuu

V. 1863, lopullinen asu 1883. Rapattu kaksikerroksinen tiilirakennus, alkuaan suutari Pärnäsen asuintalo. Vuodesta 1868 Ivan Kononoffin talo, 1883 alkaen viinatehdas. Myöhemmin Karjalan Maan painotalona. Miljöö muuttunut kerrostalojen myötä huomattavasti. Gävlenlinnaa vastapäätä. Maisemallisesti merkittävä rakennus ruutukaavan kulmalla ja Pielisjoen kulmassa. Rakennuksella pitkä historia. Kaupungin vanhimpia kivirakennuksia.

ARVOT: historialliset, rakennushistorialliset, maisemakuvalliset
YMPÄRISTÖN NYKYLUONNE: keskusta, Pielisjoki, puisto



Sairaalakatu 18 (ma/km nro 123), ID 167-001-577, Joensuu

Terijoelta siirretty, 1925 Joensuuhun Sairaalakadulle pystytetty kaksikerroksinen huvilamainen asuinrakennus, jossa isolasiveranta. Ainutlaatuinen rakennus kaupungin keskustassa. Runsaasti kauniita yksityiskohtia. Rakennus on viimeisiä puurakennuksia ruutukaava-alueella. Erityistä rakennuksen siirtohistoria.

ARVOT: historialliset, rakennushistorialliset, maisemakuvalliset

YMPÄRISTÖN NYKYLUONNE: keskusta, kerrostalo



Sarvingin vesimylly (ma/km, nro 124), Eno

Kaksikerroksinen myllyrakennus 1880-luvulta, korjattu 1919, jolloin turbiini ja saha. Kunnostettu ympäristökeskukseen tuella. Hyvin säilynyt ja kunnostettu vesimyllyesimerkki maakunnassa. RKY 1993 (Sarvingin kyläalue)

ARVOT: historialliset, rakennushistorialliset, maisemakuvalliset

YMPÄRISTÖN NYKYLUONNE: maaseutu, joki, koski



Selvaag-talot (ma/km nro 125), ID 167-007-147 ja 167-007-148, Leinikkitie 3 ja Vanamonkatu 27, Joensuu



Kanervalassa, Leinikkitiellä ja Vanamotiellä. V. 1959, tyyppirivitalot norjalaisen idean pohjalta. Asunnot kaksi kerroksisia, yhteiset pihat ja aukiot. Pelkistetty ulkoarkkitehtuuri, lautaverhous. Julkisivuja jäsentävät pystytuet huoneistojen väliseinien kohdalla. Harvinaisen hyvin säilynyt kokonaisuus. Alkuperäisdetaljit ovat säilyneet. Edustaa aikansa metsälähiörakentamista erityisen hyvin. Aluekokonaisuudella saattaa olla jopa valtakunnallista arvoa.

ARVOT: historialliset, rakennushistorialliset, maisemakuvalliset

YMPÄRISTÖN NYKYLUONNE: metsä, asuinalue

Siirtolapuutarha (ma/km nro 126), Joensuu

Perustettu 1951, rakennettu pääosin 1950-luvulla, 80 palstaa harjakattoisine mökkeineen kapeiden jalankulkukujien varrella. Lähellä yliopiston kasvitieteellinen puutarha ja kaupungin dendrologinen puisto. Tyypillinen sotien jälkeinen siirtolapuutarha-alue.

ARVOT: historialliset, rakennushistorialliset, maisemakuvalliset

YMPÄRISTÖN NYKYLUONNE: asuinalue, ravirata, metsä



Suojapirtti (ma/km nro 127), ID 251-405-84, kirkonkylä, Kiihtelysvaara

Suojeluskuntatalo 1930 (1959), entisöity, nykyisin nuorisotalona. Komea suojeluskuntatalo tärkeällä paikalla kylämaisemassa. Edustaa sotien välisen aikakauden maanpuolustushenkeä.

ARVOT: historialliset, rakennushistorialliset, maisemakuvalliset

YMPÄRISTÖN NYKYLUONNE: kirkonkylä



Taidemuseon kortteli (ma/km nro 128), ID 167-002-169, Kirkkokatu 23, Joensuu



Entinen lyseorakennus 1884 Theodor Decker, uusrenessanssia, punatiilinen, rappauskoristeluin jäsennelty julkisivu, alkuaan aumakattoinen. Korotettu 1924 - 1925, korkea mansardikatto. Voimistelusalirakennus 1911, Jac. Ahrenberg, jugendia, nyt taidekeskus Ahjo. Vahtimestarin asuin- ja huoltorakennus 1894, uusrenessanssin jaottele julkisivussa, nyt varastona. Talonmiehen ja lämmittäjän asunto 1935, klassistisia piirteitä, nykyään taiteilijoiden työtiloina. Sijainti julkisten rakennusten puistomaisella akselilla. Rakennukset ovat maisemallisesti merkittävällä paikalla keskellä kaupunkia.

ARVOT: historialliset, rakennushistorialliset, maisemakuvalliset

YMPÄRISTÖN NYKYLUONNE: keskusta, puistoakseli

Toivala (ma/km nro 129), ID 632-401-53, Honkavaara, Hammaslahti, Pyhäselkä



Tunnetaan myös nimellä Tienhaara. Perinnepiha Honkavaarassa. Asuinrakennus 1880-luvulta. Aitta, talli, sauna, lato, navetta. Tunnistettava ja kaunis pihapiiri valtatie 6:n maisemissa.

ARVOT: historialliset, rakennushistorialliset, maisemakuvalliset

YMPÄRISTÖN NYKYLUONNE: valtatie, pihapiiri, maaseutu

Tshokkisen talo (ma/km nro 130), ID 167-001-553, Niskakatu 18, Joensuu

V. 1937 - 1938 rakennusmestari Tshokkisen suunnittelema asuinrakennus. Aumakattoinen, kolmikerroksinen kivitalo, varhaista funktionalismia. Symmetrisesti sijoitetut parvekkeet ikkunoineen ja ovineen samanlaiset kuin vastapäisessä talouskoulussa. Itäpäädyssä kahden kerroksen korkuinen erkkeri nauhaikkunoineen. Rakennus on 1930-luvun Suomessa tyypillisen asuinkestoalofunktionalismin ainoa edustaja Joensuussa. Kaupunkikuvallisesti merkittävällä ja näkyvällä paikalla korttelin 18 kulmauksessa, ja sopeutuu hyvin lähellä olevan 1930-



luvulla valmistuneen Talouskoulun yhteyteen. Rakennuksella on paikallista sosiaalihistoriallista merkitystä.

ARVOT: rakennushistorialliset, maisemakuvalliset

YMPÄRISTÖN NYKYLUONNE: keskusta, kerrostaloja

Tupravan tuulimylly (ma/km nro 131), Eno

Ylä-Tuprantie 90, 1898. Edustaa 1800-luvun lopun tuulimyllykautta. Hyvin säilynyt ja kauniisti kunnostettu esimerkki.

Maisemassa komealla paikalla sijaitseva rakennus.

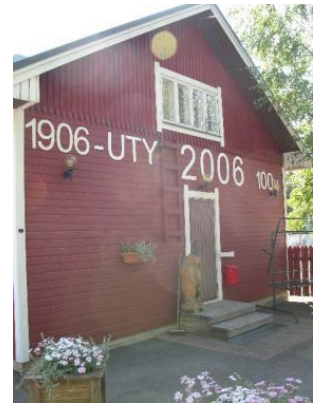
ARVOT: historialliset, rakennushistorialliset, maisemakuvalliset

YMPÄRISTÖN NYKYLUONNE: maaseutu, pihapiiri



Utran työväentalo (ma/km nro 132), ID 167-012-616, Utrantie 31, Joensuu

Keskelle Utran tehdasyhdyskuntaa rakennettiin työväentalo vuonna 1905. 1980-luvulla kunnostettu työväentalo kuului luontevana osana taajaman rakennuksiin. Rakennus on suorakaitteen muotoinen ja harjakattoinen. Hirsirunkoisessa rakennuksessa on lautavuoraus. Rakennuksen julkisivussa on jyrkkäkattoinen frontoni, ikkunoiden ruudutus on jugend-tyylinen. Talo edustaa perinteistä seurantalotyyppiä.



Vainoniemen huvila (ma/km nro 133), Joensuu

V: 1908 Otto Weckman (Wartiovaara), liikemies Arvid Neppenströmille suunniteltu. Entistys 1968 - 1980, hollantilainen puisto restauroitu 1984 - 85. Kaupungin edustushuvila. Maakunnallisesti harvinainen jugend-huvilakokonaisuus ympäröivine puistoineen. Liittyy 1800-luvun lopun ja 1900-luvun alun huvilakulttuuriin.

ARVOT: historialliset, rakennushistorialliset, maisemakuvalliset
YMPÄRISTÖN NYKYLUONNE: järvi, metsä



Valliniemi (ma/km nro 134), ID 045-407-4, Enontie 56, Eno



V. 1896 asuin- ja kaupparakennus, ollut myös matkustajakotina ja Kaukas Oy:n vuokra-asuntona. Komealla paikalla Pielisjoen rannassa sijaitseva hyväkuntoinen rakennusryhmä. Rakennuksilla on monipuolinen ja pitkä historia.

ARVOT: historialliset, rakennushistorialliset, maisemakuvalliset
YMPÄRISTÖN NYKYLUONNE: Pielisjoki

Vanha Kettuvaara (ma/km nro 135), Joensuu

Karsikon sahan ja puutavaran lastauspaikan sekä Pekkalan sahan työllistävistä vaikutuksista syntyi Kettuvaaralla 1900-luvun alussa työväestön asuinalue. Kapeiden ja mutkaisten kujien varteen nousi pieniä mökkejä. Sahatyöläisten ohella aluetta asuttivat rautatieläiset, kirvesmiehet, sepät ym. Yhtenäinen ja viihtyisä vanha työväenasuinalue, jonka arvoa kuitenkin alentavat myöhemmät ylisuuret rakennukset. Tiiviit ja kapeat kujaset, joiden varrella puiset pienet asuinrakennukset.

ARVOT: historialliset, rakennushistorialliset, maisemakuvalliset
YMPÄRISTÖN NYKYLUONNE: asuinalue, hautausmaa



Vanha lääninhallituksen virastorakennus ja entinen maaherran asuintalo (ma/km nro 136), Joensuu

V. 1966/Kurt Simberg&Maire Roos. Pitkä, tasakattoinen ja nelikerroksinen toimistorakennuskokonaisuus, joka koostuu kolmesta toisissaan kiinni olevasta rakennusmassasta. Rakennuksien julkisivuissa on nauhaikkunoiden pitkät rivit. Rakennus toimii valtionhallinnon toimistorakennuksena. Hallintorakennuksen vieressä sijaitsee entinen maaherran yksikerroksinen ja tasakattoinen asuintalo. Virastotalo ja maaherran entinen asuintalo ovat maakunnan hallintohistorian kannalta

merkittäviä rakennuksia, sillä ne ovat symboloineet vuosikymmenten saatossa maakunnan omaa hallinnollista asemaa. Rakennustaiteellisesti valtion vanha virastotalo edustaa 1960-luvun hallintorakennusten rakentamistapaa, jota ei löydy vastaavassa mittakaavassa muualta Pohjois-Karjalasta. Kaupunkikuvallisesti virastorakennus hallitsee Torikadun maisemaa korttelin 6 osalta. Molemmat rakennukset ovat valmistuneet samana vuonna ja ne edustavat samaa arkkitehtonista tyyliisuuntaa. Arkkitehtonisesti sekä historiallisesti niitä voidaan pitää yhtenä kokonaisuutena.

ARVOT: historialliset, rakennushistorialliset, maisemakuvalliset
YMPÄRISTÖN NYKYLUONNE: keskusta, Pielisjoki, kerrostaloja



Kuva: Pekka Piiparinen

Vanhat kaupunginsairaalan rakennukset, (ma/km nro 137), ID 167-002-562, Pohjoiskatu 6, Pohjoiskatu 8 - Kauppakatu 51, Joensuu

V. 1926 - 1928 Viljo Raittila, entinen laboratorio ja difteria-osasto, harjakattoinen rakennus, nykyisin Iliaksen kustantamo. Pohjoiskatu 8 - Kauppakatu 51, entinen synnytyssairaala, aumakattoinen, frontonilla varustettu, pääoven yläpuolinen ikkuna koristeellisesti jaoteltu. 1920-luvun klassismia, pilasterimaiset pystylistoitukset, Raittilalle tyypillistä mm. ruutuaihekoristelu ikkunoiden puitteissa ja räystäiden koristelista. Rakennukset muodostavat kauniin ja tunnistettavan puukaupunkiympäristön ruutukaavan pohjoispäähän. Tärkeä osa kaupungin ja maakunnan historiaa. Viimeisiä puurakennuksia keskusta-alueella.



ARVOT: historialliset, rakennushistorialliset, maisemakuvalliset

YMPÄRISTÖN NYKYLUONNE: keskusta

Väiskilä (ma/km nro 138), ID 856-407-62, Härmintie, Kovero, Tuupovaara



Suholan etälaitumen torppa, "Piipposen mökkinä" tunnettu 1900-luvun alussa. Pientä asuinmökkiä jatkettu myöhemmin lautaosalla. Savusauna, liiteri ja aitta mahdollisesti 1800-luvun lopulta tai 1900-luvun alkupuolelta. Edustaa mökkiläisasutusta 1900-luvun alusta. Kaunis harmaa pihapiiri pienen suolammen läheisyydessä.

ARVOT: historialliset, rakennushistorialliset, maisemakuvalliset

YMPÄRISTÖN NYKYLUONNE: metsä, lampi, suo

Rakennussuojelukohteet

Enon kirkko (sr-1 nro 4), ID 200733, Eno

Puinen uusklassinen ristikirkko 1818 (A.W. Arppe), tapuli 1959 (K. Kallio). Alttaritaulu E. J. Härkönen 1930. Kaksi paarihuonetta: punainen hirsirakenteinen 1800-luvulta, vaaleanharmaa 1916 (kyo: rak.mest. K. E. Korhonen), jossa aurinkokuvio ovien yllä. Kirkko liittyy itäsuomalaiseen kaksoisristikirkkoperinteeseen. RKY 1993 (Enon kirkko)

ARVOT: historialliset, rakennushistorialliset, maisemakuvalliset

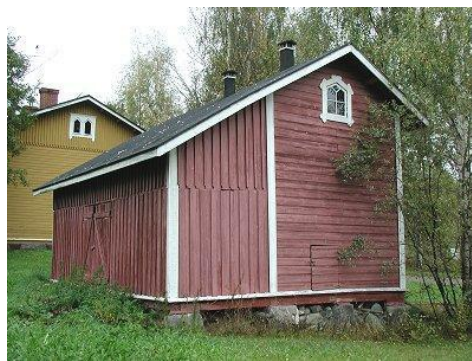
YMPÄRISTÖN NYKYLUONNE: kirkonkylä, asuinalue

Puukirkko, ristikirkko. Enon puisessa ristikirkossa on sakaroiden välissä kulmaulokkeet ja se liittyy muodoltaan itäsuomalaiseen kaksoisristikirkkoperinteeseen. Kirkon sakarat ovat satulakattoiset. Kookkaan ristikeskuksen pyramidikaton huipulla on pieni, 1800-luvun lopulla nykyasunsa saanut, lyhty. Ikkunat ovat kahdessa kerroksessa, joista ylemmässä ne ovat puolipyöreät. Erillinen kellotapuli on valmistunut 1826. Kirkkoa ja tapulia ympäröi vanha hautausmaa.

SUOJELU: kirkkolaki



Hammaslahden rautatiemuseo (sr nro 156), Pyhäselkä



Pyhäselän kotiseutuyhdistyksen kotiseutumuseo Hammaslahden asemalla. Entinen rautatievirkailijoiden asuinrakennus 1896, aitta ja maakellari 1890-luvulta sekä vaihekoppi (vaihdemiesten taukotupa) joka siirretty pihapiiriin. Museo kuuluu laajaan Hammaslahden rautatieaseman pihakokonaisuuteen. Henkii yhä vieläkin 1800 - 1900 -lukujen vaihteen komeaa rautatieläiskulttuuria.

ARVOT: historialliset, rakennushistorialliset, maisemakuvalliset

YMPÄRISTÖN NYKYLUONNE: rautatie, ratapiha

Joensuun kaupungintalo (sr nro 136), ID 167-003-566, Rantakatu 4, Joensuu

Rakennettu v. 1914, suunnittelija Eliel Saarinen. Korjattu 1966 ja 1990-luvun lopulla. Kohde sisältyy RKY-alueeseen Joensuun rantapuistovyöhyke (ks. ma/kv-alue nro 13).

SUOJELU: rakennettu kulttuuriympäristö, Museovirasto ja ympäristöministeriö 1993, Museoviraston VARA-tietokannan luonnos 2001



Joensuun rautatieasema (sr nro 135), ID 167-401-273, Itäranta 12, Joensuu

Joensuun aseman vanhimmat rakennukset ovat niitä harvoja, joita Karjalan radasta on vielä Suomen puolella. Laajan asemapihan edustavimpia rakennuksia ovat asemarakennuksen ohella asemapäällikön asuintalo ja vanha veturitalli sekä pitkä, monilta asemilta kadonnut tavaramakasiinirivi (*huomautus: makasiinirivi tuhoutui suurelta osin tulipalossa 2012*). Alueen eteläreunalla on asuinalue aivan ratapihan laidalla. Asema-alue sijaitsee kaupungin keskustan tuntumassa Pielisjoen itäpuolella, minne on muodostunut myös teollisuusalueita radan tuntumaan. Kohde sisältyy RKY-alueeseen Joensuun rautatieasema ja sen ympäristö (ks. ma/kv-alue nro 14).

SUOJELU: rautatiesopimus 1998



Joensuun kirkko (sr-1 nro 5), ID 200740 ja 167-003-502, Papinkatu 2, Joensuu

Kivikirkko. Kirkkokadun eteläpäässä Pielisjokeen rajautuvalla avoimella mäellä oleva Joensuun luterilainen tiilikirkko ja kadun pohjoispäässä oleva Pyhän Nikolaoksen muistolle pyhitetty ortodoksinen puukirkko muodostavat kaupungin hengellistä elämää kuvastavan kulttuurihistoriallisen akseliparin. Jugendpiirteitä omaava uusgoottilainen tiilikirkko on rungoltaan leveä. Sisääntulopäässä on epäsymmetrisesti sijoitettu korkea torni, pitkillä sivuilla ovat poikkipäätyсарjat. Ikkunat ovat suuret. Kirkkosali on kolmilaivainen ja holvattu tähtiholveilla. Ruoteiden ja holvivaippon maalauksen ornamentteina on eri puulajien lehvästöaiheita ja ne on tehnyt maalarimestari A. Grönroos. Kiinteä sisustus saarnatuoleineen, penkkeineen lehterinkaiteineen ja valaisimineen on poikkeuksellisen hyvin säilynyt. Ristiinnaulittua esittävän alttaritaulun vuodelta 1910 on maalannut arkkitehti Ilmari Launis. Seurakun-



nan 100-vuotisjuhlan yhteydessä 1952 kuori-ikkunoihin lahjoitettiin taiteilija Antti Salmenlinnan piirtämät lasi-maalaukset. Kohde sisältyy RKY-alueeseen Joensuun luterilainen ja ortodoksinen kirkko (ks. ma/kv-alue nro 12).

SUOJELU: kirkkolaki

Joensuun ortodoksinen kirkko (sr-1 nro 6), ID 200962 ja 167-002-511, Kirkkokatu 32, Joensuu

Puinen Pyhän Nikolaoksen kirkko sijaitsee Joensuun keskustassa Kirkkokadun pohjoispäässä. Kirkko on merkittävä pääte kaupunkirakenteellisesti tärkeälle Kirkkokadulle. Museoviraston suojelema arvokas rakennus on ollut vuosien saatossa väriltään vihertävä ja valkoinen, kunnes se maalattiin 90-vuotispäivänsä kunniaksi ruskeaksi. Suunnittelija arkkitehti G.F. Karpoff. Rakennustyöt käynnistettiin v. 1886. Rakennustyön teki utralainen Gustav Henrikson. Kirkon arkkitehtuuri poikkeaa vahvistetuista suunnitelmista. Siitä tuli rikasmuotoisempi niin tilojen ryhmittelyn kuin seinäpintojen jäsentelyn suhteen. Kirkko oli suunniteltua



pidempi ja sillä oli selvästi korostuvat poikkilaivat omine eteiskuisteineen. Länsitornin kylkiäiset olivat suunniteltuja leveämmät ja pääsisäänkäynnin edessä on koristeellinen kolminousuinen portaikko katoksineen. Tronin pääte ja lanterniini sipulikupoleineen sisältävät paljon yksityiskohtia. Kun tähän lisätään seinäpintojen vuorauksen monimuotoisuus erilaisine listoituksineen ja koristuksineen, voidaan kirkkoa pitää 1800-luvun ortodoksien puukirkkoarkkitehtuurin merkkiteoksiin kuuluvana rakennuksena. Kirkko vihittiin sen valmistumisvuotena 25.9.1887 Pietarin vikariopiispa Antonion toimesta, josta tuli myöhemmin Suomen arkkipiispa. Kirkko pyhitettiin Lyykian Myyrän arkkipiispan, Pyhän Nikolaoksen muistolle. Kirkko otettiin käyttöön kesällä 1888 ja vasta vuonna 1894 astui oma kirkkoherra virkaansa. Kohde sisältyy RKY-alueeseen Joensuun luterilainen ja ortodoksinen kirkko (ks. ma/kv-alue nro 12).

SUOJELU: laki ortodoksisesta kirkosta

Kiihtelysvaaran kirkko (sr-1 nro 7), ID 20070, Kiihtelysvaara

Sisältyy RKY-alueeseen Kiihtelysvaaran kirkko (ks. ma/kv-alue nro 16).

SUOJELU: kirkkolaki

Pielisjoen linna (sr nro 134), ID 167-002-593, Siltakatu 2, Joensuu

Tunnetaan myös nimellä Joensuun kruununmakasiini. Tiilirakenteinen kruununmakasiini, pohja on 45 x 45 kynnärää eli 27 x 27 metriä, korkeus 12 kynnärää eli 7,2 metriä. Katon harja oli itä-länsisuuntainen, sen katkaisi keskeltä lyhty. Seinissä pienet pyörökaariset ikkunat kahdessa kerroksessa, samanmuotoinen frontoni eteläseinällä. Sen yläosaan rakennuksen ylimmän kerroksen tasalle tehtiin ovi ja vinssi, jonka avulla viljasäkit nostettiin sisälle. Sisustan täyttivät pääosin viljasiilot, joista sisältö saatiin



ulos alakerroksen aukoista. Vuonna 1848 vahvistetussa C.W. Gyldénin empireasemakaavassa määriteltiin julkisten rakennusten ja puistoistutusten vyöhyke. Ensimmäisiin julkisiin rakennuksiin kuului kruununmakasiini, joka rakennettiin 1848 - 1852. Se oli Joensuun ensimmäinen kivirakennus. Tiilisen kruununmakasiinin piirustukset laadittiin intendentinkonttorissa, ne signeerasi 1848 sen silloinen päällikkö E.B. Lohrman. 1919 Pohjois-Karjalan suojeluskuntapiirin varastoksi, nimitys Pielisjoen linna vuodelta 1929, 1925 sisätilat muutettiin perusteellisesti. Pohjakerroksen päälle rakennuksen keskelle porraskäytävä kantavine seinineen, jotka päättyivät entistä laajempaan lyhtyrakennelmaan pyramidimaisen vesikaton huipulla. Ulkoseinien ikkunat laajennettiin, mutta ikkunapenkit jäivät osin entiselleen. Välipohjat tuettiin puisin rakentein. Toimistohuoneet sijoitettiin talon länsirannalle kahteen ylimpään kerrokseen. Itäseinän puolelle keskikerrokseen yksi asunto ja ylimmän kerroksen fasadipuolelle piiripäällikön kolme huonetta ja keittiön käsittänyt asunto. Sen jatkona talon koillisnurkalla oli väljä majoitushuone. Pääportaikon taa tehtiin sitä ahtaampi takaportaikko. Toimistohuoneisiin muurattiin kaikkiaan kolme arkistoholvia. Pohjakerros varustettiin entiseen käyttöönsä eli varastotiloiksi. Tykkien tilalle käsiaseita, ampumatarvikkeita sekä varusesineitä. Pohjakerroksen takaosaan rakennettiin lämpökeskus, vieressä sijaitsi sauna. Ulkopinta rapattiin. Länsiseinän yläosaan kaksi kipsistä medaljonkia, joista toisessa oli kuviona suojeluskuntain hihamerkki, toisessa Karjalan vaakunan suoraa säilää pitelevä haarniskoitu käsivarsi. Työ valmistui kesällä 1929, ja talo vihittiin Pielisjoen linnaksi. Sotien jälkeen Suojeluskunnan tunnusta kantanut seinämedaljonki hakattiin irti, mutta toinen, miekkakättä kuvaava, jäi "vahingossa" paikalleen. 1930-luvun kyyditysten aikaan presidentti Ståhlberg puolisoineen oli "piilossa" Pielisjoen linnassa. Sotien jälkeen puolustusvoimien esikuntakäytössä vuoteen 1967. Kunnostus Karjalan tutkimuskeskuksena 1970-luvun alusta vuoteen 2008. Nykyisin Pohjois-Karjalan maakuntaliiton käytössä. Kohde sisältyy RKY-alueeseen Joensuun rantapuistovyöhyke (ks. ma/kv-alue nro 13).

SUOJELU: asetus 480/85

Sonkajanrannan ortodoksinen kirkko (sr-1 nro 8), ID 203331, Sonkajanranta, Tuupovaara



Kuvat: Sonkajanrannan ortodoksinen kirkko. Museovirasto/Marja-Leena Ikkala.

Pyhän Hannan kirkko 1915, kaunis kellotornilla varustettu pitkäkirkko sipulikupoleineen, Karjalan veljeskunnan rakentama. Kirkkomaalla on Sovinnonristi kirkon rakentamista puuhanneen, kansalaissodassa ammutun Johannes Karhapään muistoksi. Erittäin komealla paikalla avoimessa järvimaisemassa sijaitseva ortodoksikirkko.

ARVOT: historialliset, rakennushistorialliset, maisemakuvalliset

YMPÄRISTÖN NYKYLUONNE: järvi, metsä

SUOJELU: laki ortodoksisesta kirkosta

Tuupovaaran kirkko (sr-1 nro 9), ID 200773, Tuupovaara



Puukirkko 1902, V.J. Mäkinen. Tuupovaaran puukirkko on tyypillinen 1800-luvun lopun päätyornillinen pitkäkirkko. Runko huoneen kuoripäädyssä on matala sakaristo. Tornin ja runko huoneen kulmauksessa on matalat ulokkeet. Pohjakerrokseltaan neliön muotoisen kellotornin kellokerros on kahdeksankulmainen ja huippu pyramidin mallinen. Myöhäistä uusgotiikkaa edustavan kirkon pitkien sivujen ikkunat ovat korkeat. Kirkkosalia kattaa taitekatto. Alttaritaulu kuvaa Ylösnousemusta ja sen on maalannut E.J. Härkönen 1942. Osayleiskaavassa sr-merkintä. Kaunis sisätila. Edustaa viime vuosisadan alun puukirkkorakentamista.

SUOJELU: kirkkolaki

Uimaharjun rautatieasema (sr nro 129), ID 200306, Eno

Uimaharjun rautatieaseman hyvin säilyneessä rakennuskannassa on voimakas jugend-arkkitehtuurin leima ja se on alueena poikkeuksellisen yhtenäinen. Uimaharjun asemalla on ainoa asema-alueilla säilynyt puinen vesitorni. Uimaharju sijaitsee rauta- ja vesiteiden risteyksessä. Enocellin sellutehtaan varjossa Pielisen rannalla sijaitsevalla Uimaharjun asema-alueella on toistakymmentä 1908 valmistunutta rakennusta. Viipurista Sortavalan kautta Joensuuun kulkenut Karjalan rata rakennettiin suurista pääradoista viimeisenä vuosina 1892 - 94. Sen jatkosta käytiin pitkäaikainen köydenveto, jona aikana Savon rata ulotettiin Kajaaniin asti. Se puolestaan vähensi kiinnostusta jatkaa Karjalan rataa pohjoiseen. Vihdoin vuosien 1905 - 06 valtiopäivät päätti, että rataa jatkettaisiin Pielisjoen länsipuolta Uimaharjun ja Lieksan kautta Nurmekseen. Uimaharjussa rata ylittää Pielisjoen ja sillasta tuli valmistuttuaan 1909 Suomen suurin kääntösilta. Rauta- ja vesiteiden risteyksessä olevasta Uimaharjusta kehittyi vilkas puutavaran käsittelypaikka. Joensuulainen Oy Gustaf Cederberg perusti Laiskalahden sahan 1916 ja Metsähallitus Uimaharjun halkosahan 1917. Satamaradan yhteyteen rakennettiin sivuraide puutavaran kuormaamista varten. Halkosaha osoittautui pian kannattamattomaksi ja jo 1920 se suljettiin talviajaksi. Saha siirtyi 1932 Veitsiluoto Oy:lle ja alueella on nykyään Enocellin sellutehdas. Sahojen epävakaa toiminnasta riippumatta Uimaharju säilyi vilkkaana seutuna sillä sen kautta miehet kulkivat Ilomantsin pohjoisosan suurille tukkityömaille. Elämä asemaseudulla oli ajoittain levotontakin sillä savottakeskukseen kokoontuvien miesten alkoholinkäyttö oli runsasta. Myös asemalla oli

tarjoilua sillä asemapäällikkö V. Ingman piti siellä virkavuosinaan (1919 - 32) tupakkakauppaa ja kahvilaa kesästä 1919 alkaen. Kohde sisältyy RKY-alueeseen Uimaharjun rautatieasema (ks. ma/kv-alue nro 24).
SUOJELU: rautatiesopimus 1998

Utran kirkko (sr-1 nro 10), ID 167-012-615, Väisälänkatu 2, Joensuu

Utran teollisuusyhdyksunnan kirkoksi rakennettiin tehtaanomistaja Hubbardin toimesta 1894 - 95 pienehkö puinen tornillinen pitkäkirkko. Kirkon rakennusteknillisenä erikoisuutena on sauvarakenne, ts. seinähirret ovat pystyasennossa. Ulkoasua leimaa rikkaasti koristeltu lautavuoraus. Kirkkosalia kattaa paneelikatto. Alttaritauluna Veikko Lappalaisen "Jeesus siunaa lapsia". Kohde sisältyy RKY-alueeseen Utran kanava ja historiallinen teollisuusalue (ks. ma/kv-alue nro 25)

SUOJELU: kirkkolaki



Vornan tie (ma/kv nro 300), Joensuu ja Lieksa

KUVAUS: Vornan tie on osa vanhaa Tuupovaaran suunnasta Lieksaan kulkevaa tietä, joka on palvellut Pielisen itäpuolisena päätieyhteytenä yli 200 vuotta. Tie sisältyy tiehallinnon museotie-valikoimaan. Tiehallinto on valinnut museotiet niiden valtakunnallisen merkityksen ja linjauksen säilyneisyyden perusteella kuvastamaan liikenneverkon kehitysvaiheita nykypäiviin saakka. Vornan ja Kyyrönvaaran välillä kulkevan Vornan tien mutkitteleva noin 2,5 kilometrin pituinen tieosuus on luonnonkauniissa järvi- ja harjumaisemassa. Tien varrella on Suomen sodan aikana 8.10.1808 käydyn taistelun muistomerkki.

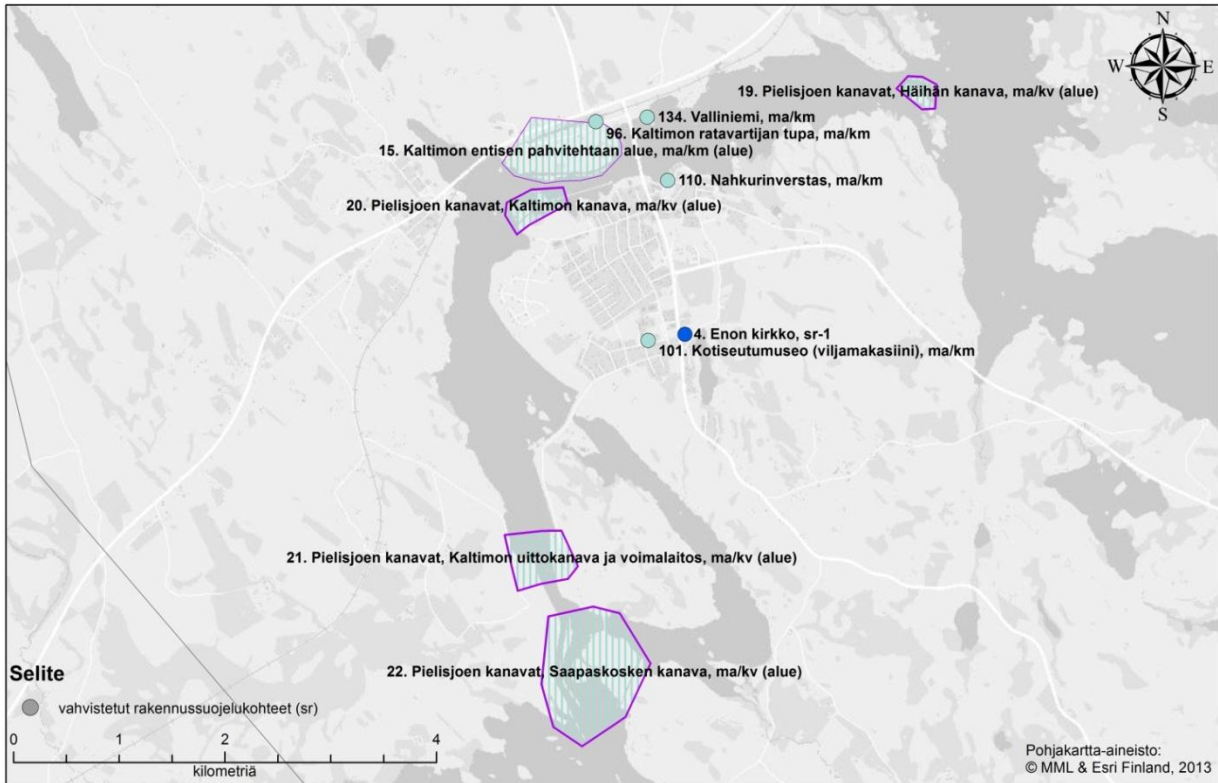
HISTORIA: Vornan tie tehtiin pikkuvihan aikana huoltotieksi. Tien raivauksen aloittivat miehityksen aikana 1741 - 1743 venäläiset, jotka halusivat avata yhteyden Sortavalasta Kajaanin kautta Ouluun. Pohjois-Karjalassa tie kulki Tohmajärveltä Lieksaan ja Nurmekseen ja se palveli Pielisen itäpuolisena päätieyhteytenä yli 200 vuotta. Tie lie-nee pääosin noudattanut vanhoja telinjoja ja ratsupolkuja. Vornan harjulla ja kapeikossa käytiin Suomen sodan aikana Vornan viivytystaistelu, jonka suomalaisena johtajana toimi Isak Stenius.

KOHTEESEEN SISÄLTYY: tie

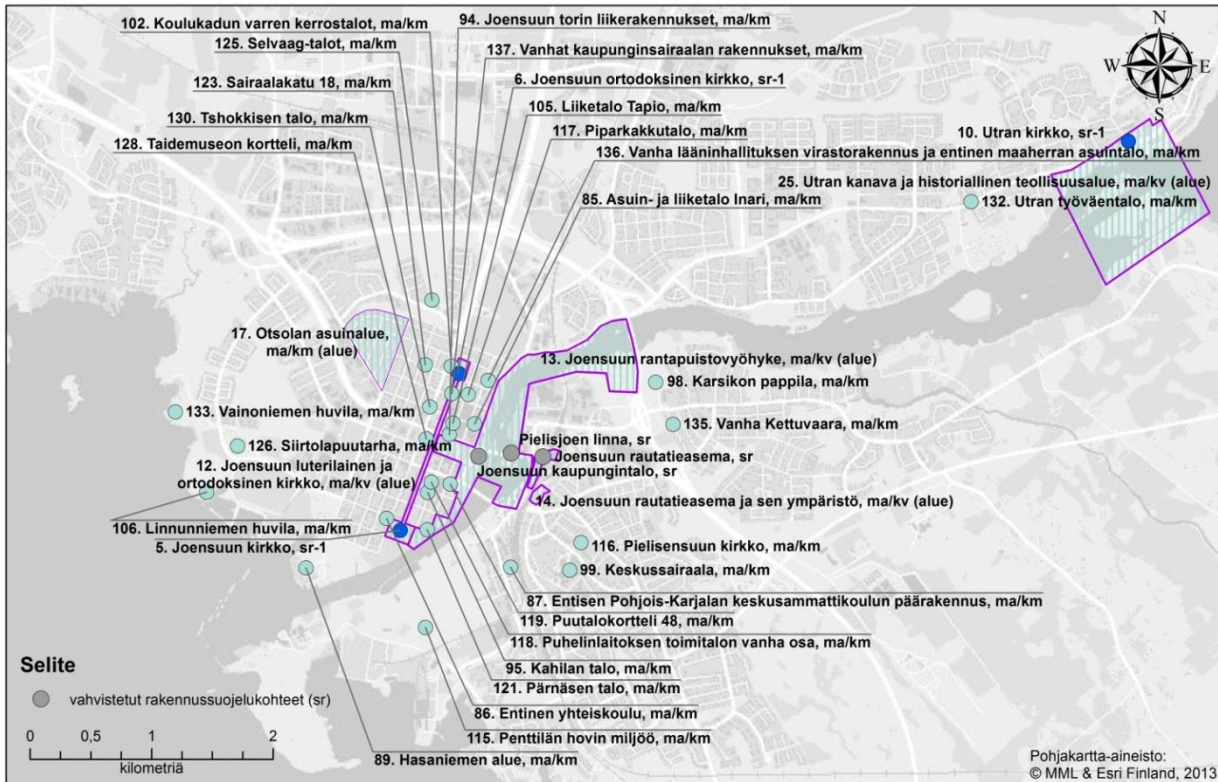
YMPÄRISTÖN NYKYLUONNE: metsämaisema



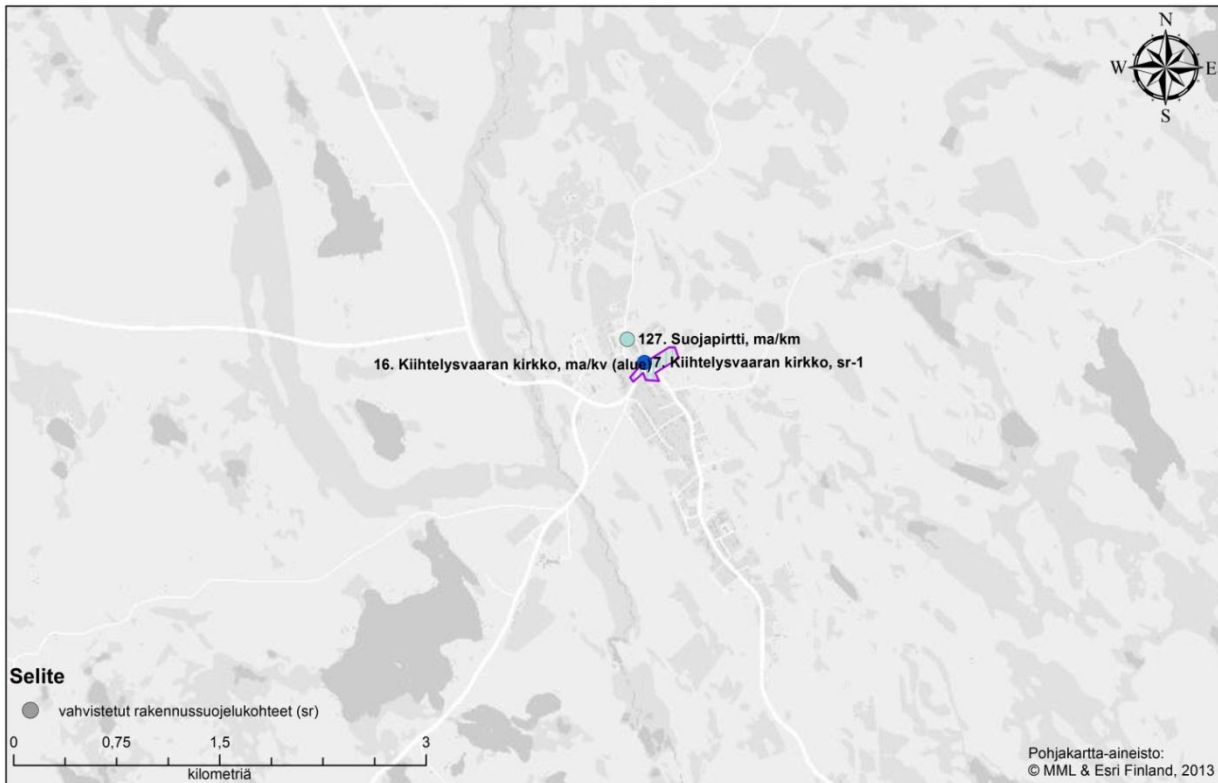
Enon keskustan rakennettu kulttuuriympäristö



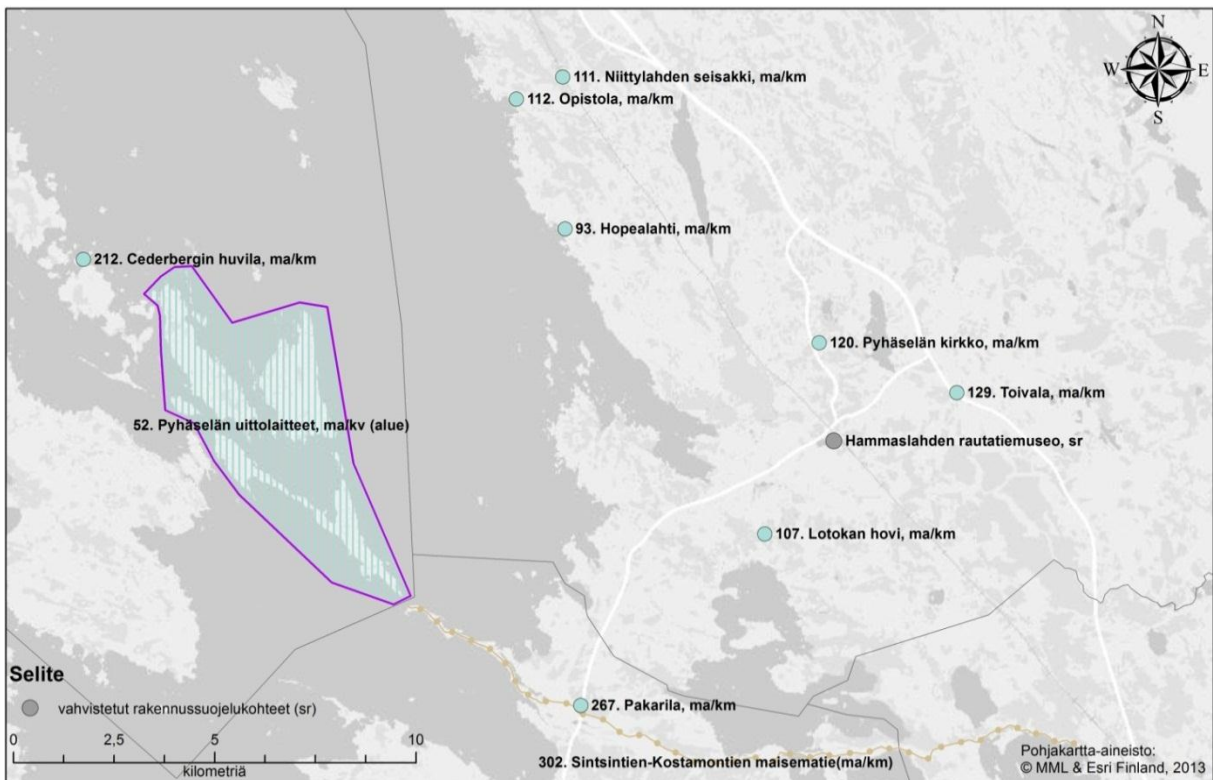
Joensuun keskustan rakennettu kulttuuriympäristö



Kiihtelysvaaran keskustan rakennettu kulttuuriympäristö



Pyhäselän rakennettu kulttuuriympäristö



Tuupovaaran keskustan rakennettu kulttuuriympäristö



6.3 Juuka

Valtakunnallisesti merkittävät rakennetut kulttuuriympäristöt (RKY 2009)

Juuan kirkonkylän vanha keskusta (ma/kv nro 26)



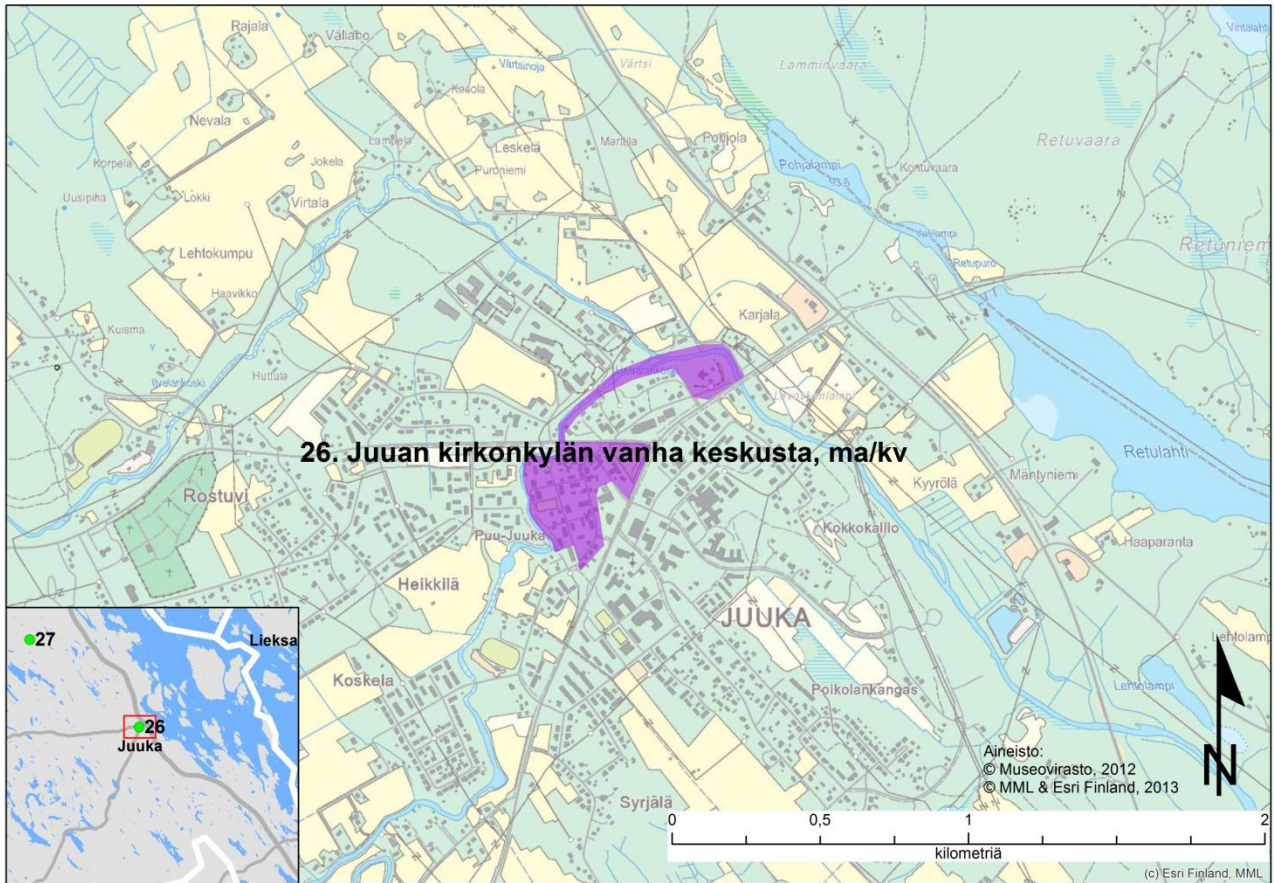
Kuva: Juuan kirkonkylän vanha keskusta, Puu-Juuka. Museovirasto, Erkki Mäkiö.

KUVAUS: Juuan vanha keskusta on kirkonkyläen rakenteessa ja rakentamisessa ennen sotia tapahtunutta kehitystä kuvaava kokonaisuus. Puu-Juuka on muodostunut keskukseksi maakaupan vapautumisen jälkeen. Puu-Juuka on yhtenäisenä säilynyt puutaloalue Juuan nykyisen taajaman vieressä Juuanjoen varrella, Kuopiontien ja Juuantien muodostamassa kolmiossa. Alueen rakennuskannasta valtaosa on liike- ja asuinrakennuksia, mutta myös joukko kirkonkylän vanhoista julkisista rakennuksista sijaitsee alueella. Rakennukset ovat etupäässä 1800-luvun lopulta ja 1900-luvun ensimmäisiltä vuosikymmeniltä, maakaupan vapautumisen ja kasvun ajalta. Alueella sijaitsee myös myllymuseo, jossa myllyn ja myllärin tuvan lisäksi on 193 metriä pitkä uittoränni. Juuanjoen mutkassa sijaitseva pitäjän kirkko on kuulunut maisemallisesti keskukseen ennen uusien valtateiden rakentamista. Juuan puukirkko on rakennettu 1782 muodoltaan yksinkertaiseksi tasavartiseksi ristikirkoksi. Kirkko on uudistettu täysin 1850 - 1851. Nykyisessä muodossaan se on keskeisesti korostettu, tasavartinen ja sisäviisteinen ristikirkko. Erillinen kellotapuli on rakennettu 1818 ja uusittu 1851. Kirkon ympärillä on vanha, kivimuurin rajaama hautausmaa.

HISTORIA: Juuan kylä on peräisin 1500-luvulta. 1800-luvun loppupuolella asutus alkoi sijoittua maantien varreen ja sinne alettiin perustaa kauppaliikkeitä. Sodan jälkeisen yhteiskunnan kehityksen seurauksena kirkonkyläen vanha rakennuskanta alkoi vähitellen hävitä kyläkuvasta ja yhtenäinen kyläasutus tuli yhä harvinaisemmaksi. Puu-Juuka on säilynyt muutoksen vuosina, koska uuden kirkonkylän rakentaminen etsiytyi uuteen paikkaan.

KOHTEESEEN SISÄLTYY: kauppa- ja liikerakennus, kirkko, kylä, mylly

YMPÄRISTÖN NYKYLUONNE: kirkonkylä



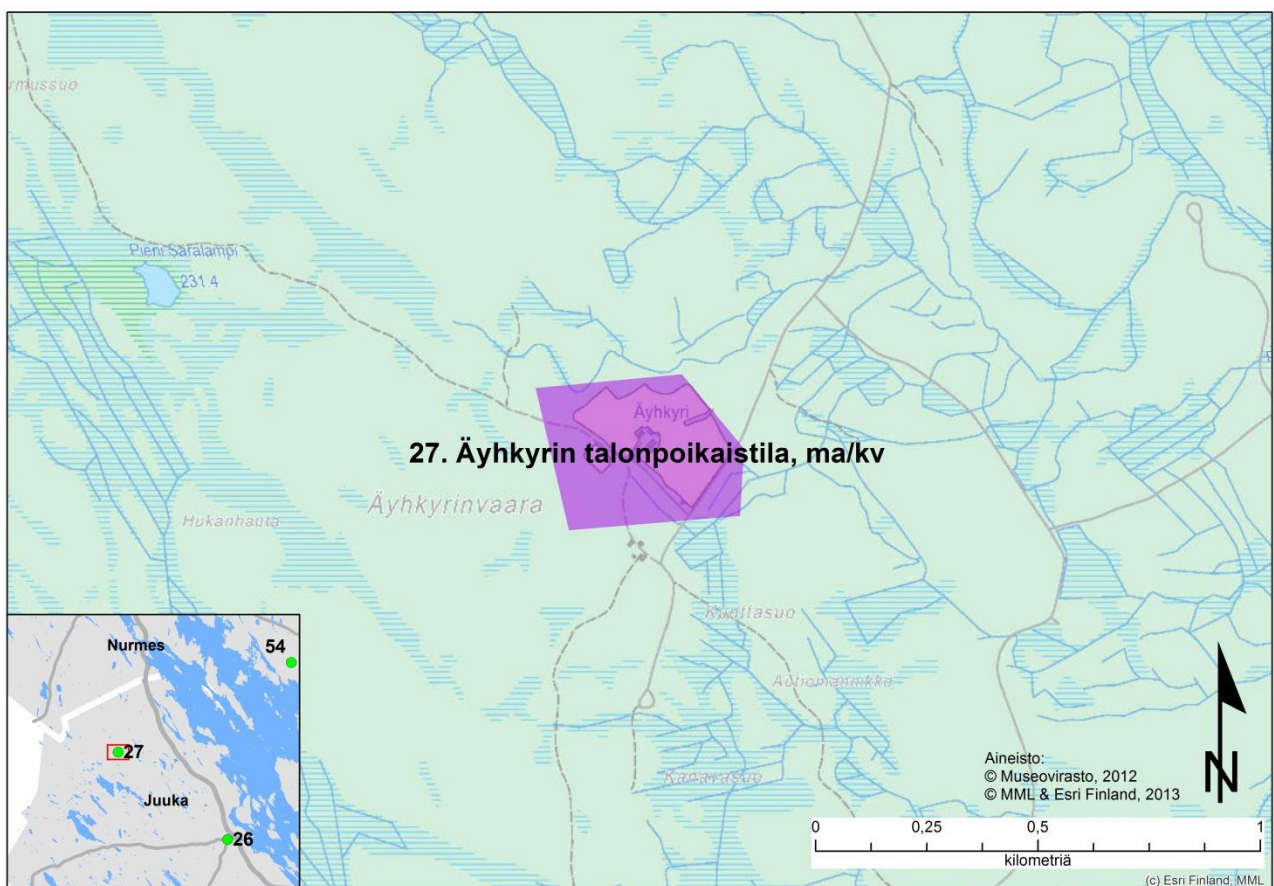
Äyhkyrin talonpoikaistila (ma/kv nro 27)

KUVAUS: Äyhkyrin talonpoikaistalo on Pohjois-Karjalan vaara-asutusta ja sen jokainen rakennus on yksityiskohdissaan oiva esimerkki perinteisestä hirsirakennustekniikasta. Äyhkyri sijaitsee Pielisen länsipuolisen Vaara-Karjalan syrjäisessä läntisessä erämaassa, Vaara-Suomen vaihtumisvyöhykkeellä Suomenselällä. Pihapiiri on vaaranlaella, metsiköiden saartamien peltojen keskellä Pielisen siintäessä taustalla. Pihapiirissä on 1820-luvulla rakennetun päärakennuksen lisäksi kolmiosainen aittarivi, luonnonkivistä tehty talli ja navetta ylisineen, sauna ja latoja. Äyhkyri kuuluu Vuokon kylään, joka on tilaluvultaan Juuan toiseksi suurin.

HISTORIA: Juuan Vuokon kylässä sijaitseva Äyhkyri asutettiin 1500-luvulla. Venäjän ja Ruotsin valtakuntien rajaseudulle syntyi asutusta verrattain myöhään: Käkisalmen läänin Ilomantsin pogostan hallintopiirin alainen Juuka mainittiin ensimmäisen kerran Ilomantsin Lieksan kappelin kylänä veronkantoluettelossa vuosilta 1589-1593. Stolbovan rauhassa 1617 alue siirtyi osaksi Ruotsin valtakuntaa ja alueelle siirtyi uudisasutusta Savosta ja Pohjanmaalta. Pielisjärven evankelis-luterilainen seurakunta perustettiin 1639. Vuokon kylä kuului alun perin Pielisjärven seurakuntaan, josta se siirtyi itsenäiseksi seurakunnaksi erotettuun Nurmekseen 1810 ja edelleen Juukaan 1870.

KOHTEESEEN SISÄLTYY: pihapiiri, talonpoikaistalo, talousrakennus

YMPÄRISTÖN NYKYLUONNE: agraarimaisema



Maakunnallisesti merkittävät rakennetut kulttuuriympäristöt

Harakkamäki, (ma/km nro 139), ID 176-403-98, Nunnanlahdentie 249

Tunnetaan myös nimellä Joensuu. Harakkamäen (alkuaan Joensuu) tilan ja talonpoikais-empireä edustavan päärakennuksen historialliset ja maisemalliset arvot ovat huomattavat. Se on kuulunut harvoin kunnan säätyläisvirkamiestiloihin ja on ainut kartanotyyppinen rakennus Juuassa. Paikka sijaitsee ympäristöään hallitsevalla mäellä Juuanjoen suistossa keskellä Joensuunkylän viljeltyä kulttuurimaisemaa. Harakkamäki on Pielisjärven kirkkoherran Jacob Stenius nuoremman (Koski-Jaakon) perustama tila 1760-luvulta ja yksi Juuan kantatiloista. Päärakennuksen ja luhtiaitan vanhimmat osat lienevät 1760-luvulta, mutta tilan vanhin rakennus on saatava-aitta 1740-luvulta, johon on aikoinaan kerätty Lieksan pappilaan vietävät viljasaamiset. Päärakennusta on korjattu voimakkaasti 1900-luvulla etenkin sisätilojen osalta, mutta ulkoasultaan talonpoikais-empiretyyli on säilynyt kohtuudella. Harakkamäellä on monipuolinen ja pitkä historia. Se on ollut mm. käräjäpaikkana ja Lönnrotin tiedetään vierailleen siellä. Arkeologisen inventoinnin 1997 mukaan se on ollut ortodoksinen muinaiskalmisto. Paikan vahva kulttuurihistoria on innoittanut taiteentekijöitä, ja siellä on kuvattu Heikki Turusen romaaniin pohjautuva Simpauttaja.



ARVOT: historialliset, rakennushistorialliset, maisemakuvalliset
SISÄLTÖ: muinaiskalmisto, säätyläisvirkamiestila, kantatila, talonpoikais-empire, päärakennus, luhtiaitta, saatava-aitta
YMPÄRISTÖN NYKYLUONNE: maaseutua, jokisuisto, ranta-alue

Heinävaara (ma/km nro 140), ID 176-416-115, Tervavaarantie 362 B



Korkealla Heinävaaralla on pihapiiri, jonka vanha asuintalo (1853 - 1890) ja 3-osainen aittarivi edustaa vaara-asutusta ja talonpoikaista rakentamista 1800-luvulta. Pihapiiriä ympäröivine peltoineen ja komeine vaaramaisemineen on valtakunnallisesti arvokasta maisema-aluetta ja huomionarvoinen kulttuuriympäristö- kokonaisuus. Paikalla on ollut aikoinaan myös tuulimylly. Tila on vuokrattu (2009) puoleksi vuosisadaksi Vuokon kyläyhdistykselle.

ARVOT: historialliset, rakennushistorialliset, maisemakuvalliset

SISÄLTÖ: pihapiiri, asuintalo, aittarivi, vaara-asutus

YMPÄRISTÖN NYKYLUONNE: maaseutu, peltoa, metsää

Hovi (ma/km nro 141), 176-416-113, Länsitie 88 C



Hovin tilan hirsinen talonpoikaistalo (1905) pihapiireineen Vuokon maakunnallisesti arvokkaassa kylämaisemassa luo kaikilta osiltaan lähes täydellisen kulttuuriympäristön, jonka vaarojen kehystämä luonnonmaisema entisestään kaunistaa. Alkuperäisyysaste on sisätilojenkin osalta huomattava. Kohteesta löytyy paljon mielenkiintoisia yksityiskohtia kuten koristeelliset salmiakkikuvioitut aitanovet. Poikkeuksena perinteestä pihassa on höylähirsinen saunatupa (2008).

ARVOT: rakennushistorialliset, maisemalliset

SISÄLTÖ: talonpoikaistalo, pihapiiri, asuintalo, aitanovi, kylämaisema

YMPÄRISTÖN NYKYLUONNE: kylä, peltoa, ranta-alue

Juuan Pyhän profeetta Elian tsasouna (ma/km nro 142), Laurilantie 9

Rukoushuoneen arkkitehtuuri perustuu ortodoksiseen traditioon, josta asuinrakennuskin on saanut vaikutteita. Rakennukset sopivat sekä materiaaleiltaan että mitoitukseltaan Juuan perinteiseen rakennuskantaan ja kaupunkikuvaan.

Rakennusvuosi: 1957

Suunnitellut: arkkitehti Toivo Paatela

Pyhitetty: Pyhän profeetta Elian muistolle

Praasniekka: heinäkuun 20. päivänä

ARVOT: rakennushistorialliset, maisemakuvalliset

SISÄLTÖ: tsasouna (ort. rukoushuone), asuinrakennus

YMPÄRISTÖN NYKYLUONNE: taajama



Keski-Vuokon kyläkeskus:

- Kalliola (ma/km nro 143), ID 176-416-198, Vuokontie 741
- Koskenkorva (ma/km nro 145), ID 176-416-188, Vuokontie 703
- Nevala (ma/km nro 149), ID 176-416-187, Keski-Vuokontie 84
- Pöyhölä (ma/km nro 154), ID 176-416-192, Vuokontie 693



Maisemallisilta ja kulttuuriarvoiltaan monipuolinen Keski-Vuokko on Vuokon kylän arvokkain osa ja asutushistoriallinen keskipiste. Se sijaitsee Pielisen ja Vuokonjärven väliselle kauniilla alueelle Vuokonjoen ja kyläraitin varrella. Tunnelmallinen kylänraitti on erityisen kaunis Koskenkorvan kohdalla, jossa vanha kivisilta (1833) ylittää 11m syvän järvenlaskukanavan ja vanhat rakennukset reunustavat tienvartta kuten entinen posti- ja kauppatalo Pöyhölä (1930-luku), kievari Koskenkorva (1890-luku) ja hieman kauempana osuuskauppa Kalliola (1935). Vanha koulumiljöö puisine koulu- ja ulkorakennuksineen sijoittuu myös lähelle raitin vartta. Alueella on useita vanhoja maatalojen pihapiirejä kuten Nevala (1840 - 1850) (Kuivaniemi ja Pekkala). Nevalan ja Niemelän tienoilla on kunnostettua vanhaa kiviaitaa parin kilometrin verran. Kyläkeskustaa vastapäätä korkealla Pekkanlaanvaaran laella on vanha ilmanvalvontapaikka muistomerkkeineen Suomen sotien (1939 - 1944) ajoilta.

ARVOT: historialliset, rakennushistorialliset, maisemakuvalliset

SISÄLTÖ: kyläraitti, kivisilta, järvenlaskukanava, posti- ja kauppatalo, kievari, osuuskauppa, koulumiljöö, pihapiiri, kiviaita, ilmanvalvontapaikka

YMPÄRISTÖN NYKYLUONNE: kylä, peltoa

Kosula (ma/km nro 146), ID 176-406-66, Kosulansaarentie 27 B



Tunnetaan myös nimellä Anttila. Kosulan hirsipintainen, kaksitupainen talonpoikaistalo (vanhimmat osat saattavat olla 1600-luvulta) ja luhtiaitat (1700 - 1800 -lukujen vaihde) ovat Juuan vanhinta rakennuskantaa ja ko-mea kansanrakentamisen rakennusperintökohde. Pihapiiri sijaitsee luonnonkauniilla ja näkyvällä paikalla Larinsaaren rannassa. Massiiviset käsin työstetyt hirret ja suurikokoiset tuvat ovat jo sinänsä nähtävyys. Molemmissa tuvissa on vielä jäljellä vanhat uunit (1863, 1912). Porstua erottaa kahta tupaa, ja pohjoispäätä on jatkettu kahdella kammarilla. Ainoa vanhasta perinteestä poikkeava osa on kuisti 1950-luvulta.

ARVOT: rakennushistorialliset, maisemakuvalliset

SISÄLTÖ: talonpoikaistalo, kaksitupainen, porstua, kamhari, luhtiaitta, kansanrakentaminen, pihapiiri

YMPÄRISTÖN NYKYLUONNE: peltoa, maaseutua, ranta-alue

Männikkölä (ma/km nro 147), ID 176-416-116, Nurmeksentie 2042



Männikkölän komea pihapiiri kuuluu maakunnallisesti arvokkaan Vuokon kylämaiseman merkittävimpiin ja iäk-
käimpiin rakennusperintökohteisiin. Se on ollut myös huomattava tila kylän historiassa. Tilan rakennuskanta on
vanhaa, nuorimmat 1900-luvun alusta (mahtava kivinavetta 1911 - 1912) ja vanhimmat 1600 - 1700 -luvulta
(aittarivin vanhin luhtiaitta). Kookas asuintalo on 1850-luvulta, vaikka ulkovuoraus on modernisoitu 1950-luvulla
oman aikakautensa asuun.

ARVOT: rakennushistorialliset, maisemakuvalliset

SISÄLTÖ: pihapiiri, asuintalo, kivinavetta, aittarivi, luhtiaitta

YMPÄRISTÖN NYKYLUONNE: maaseutua, kylä, peltoa, ranta-alue

Mäntyniemi (ma/km nro 148), ID 176-403-289, Joensuuntie 87

Tunnetaan myös nimellä Pieni pappila. Pieni pappila (1891), Män-
tyniemi, edustaa kappalaisen virkataloa maaseudulla. Tietyistä
arkkitehtonisista yksityiskohdista sen voi tunnistaa virkataloksi,
kuten korostetuista ikkunoiden vuorilautoista sekä moniruutuisista
ja koristeellista ikkunoista rakennuksen päädyissä. Rakennusta on
laajennettu (1963) alkuperäisestä tyylistä poikkeavalla ja matalalla
jatkolla. Muuten pihapiiri ympäristöineen on säilynyt hyvin Retu-
lahden rannalla lähellä Juuan keskustaa.



ARVOT: historialliset, rakennushistorialliset, maisemakuvalliset

SISÄLTÖ: pieni pappila, virkatalo, pihapiiri

YMPÄRISTÖN NYKYLUONNE: ranta-alue, taajaman ja keskustan läheisyys

Nurkkala (ma/km nro 151), ID 176-401-61, Orilouhentie 302



Tunnetaan myös nimellä Särkkälä. Nurkkala on alkuperäisenä säilynyt ja harvinainen sekä päreellä että tuohieristeellä vuorattu vuokra- mökki. Nykyään talo on "yksityismuseo" ja muistomerkki hyryläisten elämäntien muistoksi. Hyvin entisöitynä (Museoviraston valvonnassa) ja vanhoine kalusteineen mökki kuvaa hyvin entisaikojen elämää. Paikalla on kuvattu kohtauksia elokuvaan "Kivenpyörittäjän kylä".

ARVOT: historialliset, rakennushistorialliset

SISÄLTÖ: hyryläisen mökki, päre, tuohieriste, "yksityismuseo"

YMPÄRISTÖN NYKYLUONNE: maaseutua

Nunnanlahden vuolukivi-yhtiön päämajat:

- Nunnanniemi (ma/km nro 150), Valkoinen talo ja voimala ID 176-408-94, Nunnanlahti
- Kalliola, Trouppin talo (ma/km nro 144), ID 176-408-82, Nunnanlahti



Molemmat vuolukivi-yhtiön jugend-tyyliset toimisto-asuinrakennukset edustavat Nunnanlahden vuolukiviteollisuuden syntyä ja kasvua kansallisromantiikan aikana 1800 - 1900 -lukujen vaihteessa. Seudun identiteetin kannalta niillä on huomattavaa arvoa symbolisina rakennuksina. Kohteet ovat keskeinen osa maakunnallisesti arvokasta kylämaisemaa. Valkoinen talo (1903) valmistui isännöitsijän asunnoksi, jossa toimi myös yhtiön konttori. Sisustuksesta löytyy edelleen 3 erimallista ja alkuperäistä vuolukivitakkaa. Vuolukivirakentamista edustaa myös pihalla oleva vanha höyryvoimala (1910, piippu purettu), joka on pyörittänyt rannassa toiminutta sahaa. Samaan Nunnanlahden kyläkuvaan kuuluu Trouppin talo (1909), joka puolestaan on ollut konttoripäällikön ja kasöörin asuinrakennus. Siellä on toiminut myös kylän puhelinkeskus ja sekatarvikauppa.

ARVOT: historialliset, rakennushistorialliset, maisemakuvalliset

SISÄLTÖ: vuolukivi-yhtiö, toimisto-asuinrakennus, jugend, kansallisromantiikka, höyryvoimala, vuolukivitakka

YMPÄRISTÖN NYKYLUONNE: kylä, taajama, peltoa, ranta-alue

Pappila (ma/km nro 152), ID 176-403-290, Vuorentie 54

Tunnetaan myös nimellä Iso pappila. Iso pappila (1892 - 1894) edustaa katoavaa pappiloiden rakennusperintöä. Se sijaitsee lähellä kappalaisen virkatalo Pientä pappilaa Juuan keskustaa reunustavassa maalaismaisessa kulttuurimaisemassa. Arkkitehtonisista yksityiskohdista se on tunnistettavissa virkataloksi. Rakennusta on laajennettu alkuperäisestä tyylistä poikkeavalla ja matalalla jatkolla.

ARVOT: historialliset, rakennushistorialliset, maisemakuvalliset

SISÄLTÖ: iso pappila, virkatalo



YMPÄRISTÖN NYKYLUONNE: peltoa, taajaman ja keskustan läheisyys

Piitterin huvilava (ma/km nro 153)

Perinteikäs huvilava Piitterin vaaran laella on maamme kauneimpia (4. kaunein) lavapaikkoja. Se edustaa katoavaa lavakulttuuria. Edelleen toiminnassa olevalla lavalla on pitkät perinteet jo monen sukupolven ajalta. Sen sijainti on erinomainen, sillä komeat kaukomaiset avautuvat Pieliselle ja alhaalla rannassa on Piitterin leirintäalue ja retkeilytama.

ARVOT: historialliset, rakennushistorialliset, maisemakuvalliset

SISÄLTÖ: huvilava, lavakulttuuri, kaukomaiset, leirintäalue, retkeilytama

YMPÄRISTÖN NYKYLUONNE: maaseutua, ranta-alue



Ritolahti (ma/km nro 155), Paalasmaantie 83



Ritolahti Pielisen rantamaisemissa on komea, saman suvun hallussa yli 200 vuotta ollut, suurtilan pihapiiri. Päärakennus (1895) heijastaa tilan entisaikojen suuruutta. Hirsipintaisessa julkisivussa ja koristeellisessa lasikuistissa yhdistyvät mielenkiintoisella tavalla kansanomaisen talonpoikaisarkkitehtuuri ja ylellinen huvilakulttuuri. Rakennukset pihapiireineen vaikuttavat säilyneen koskemattomina.

ARVOT: rakennushistorialliset, maisemakuvalliset

SISÄLTÖ: suurtila, pihapiiri, päärakennus, lasikuisti, talonpoikaisarkkitehtuuri, huvilakulttuuri

YMPÄRISTÖN NYKYLUONNE: maaseutua, ranta-alue

Rakennussuojelukohteet

Juuan kirkko ja kellotapuli (sr-1 nro 11), ID 200743



Kuvat: Juuan kirkko ja sen interiööriä. Museovirasto/Elias Härö

Puukirkko, tasavartinen sisäviisteinen ristikirkko. Empire-tyylinen Juuan ristikirkko kellotapuleineen muodostaa rauhaisan keitaan Juuan sisääntuloväylän varressa. Puukirkko on rakennettu alkuaan 1782 yksinkertaiseksi tasavartiseksi ristikirkoksi. Kirkko on uudistettu täysin 1850 - 1851. Nykyisessä muodossaan se on kahdeksankulmaisella keskiosalla korostettu, tasavartinen ja sisäviisteinen ristikirkko. Kirkko muistuttaa suunnittelijansa, intendentinkonttorin konduktööri C.A. Gustavsonin, Kiuruvedelle piirtämää ja 1937 palanutta Kiuruveden kirkkoa. Sisätilaa kattaa ristikeskuksessa kupu ja sakaroissa tasakatto. Alttaritaulu kuvaa Jeesusta ristillä ja on Kaarlo Kiljanderin 1885 maalaama jäljennös Adolf von Beckerin taulusta. Erillinen kellotapuli on rakennettu 1818 ja uusittu 1851. Kirkon ympärillä on vanha, kivimuurin rajaama hautausmaa.

Kohde kuuluu RKY-alueeseen Juuan kirkonkylän vanha keskusta (ks. ma/kv-alue nro 26)

Suojelu: kirkkolaki

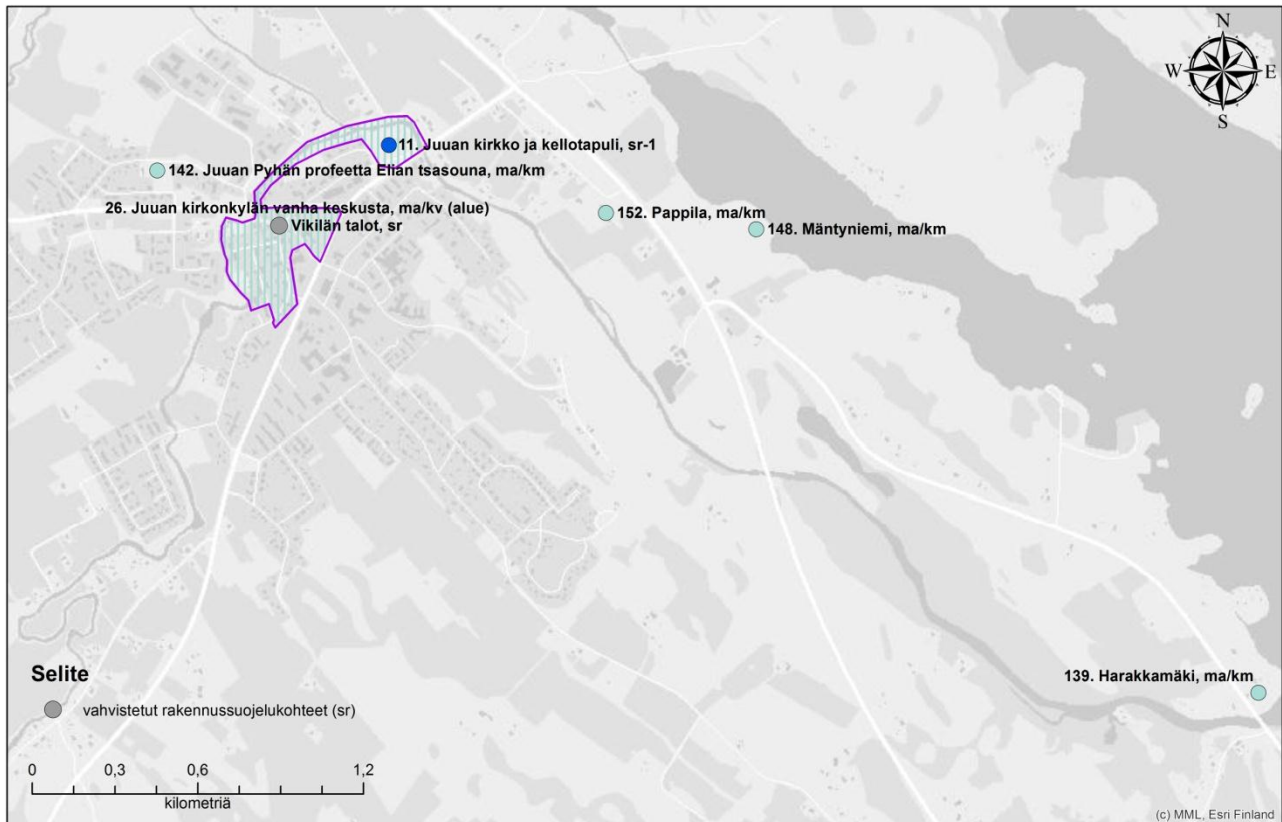
Vikilän talot/Vikilän taloryhmä (sr nro 137), ID 201002

Juuan kirkonkylän keskeisimmällä paikalla risteyksessä sijaitsevat rakennussuojelulalla suojellut Vikilän talot pihapiireineen (1800 - 1900 -lukujen vaihe) ovat muodostuneet Puu-Juuan tunnuskuvaiksi. Kohde sisältyy RKY-alueeseen Juuan kirkonkylän vanha keskusta (ks. ma/kv-alue nro 26)

SUOJELU: rakennussuojelulaki



Juuan keskustan rakennettu kulttuuriympäristö



6.4 Kontiolahti

Valtakunnallisesti merkittävät rakennetut kulttuuriympäristöt (RKY 2009)

Mönnin ja Selkien vaarakylät (ma/kv nro 36 ja 37)

KUVAUS: Mönnin ja Selkien kylät edustavat suomalaisessa kylätyypistössä vaarakylää niin maisemansa kuin rakenteensa perusteella. Mönnin ja Selkien kylät ovat osa laajempaa vaarakylien maisemakokonaisuutta, jota yhdistää vanha Tohmajärven ja Liperin välinen maantie 1600-luvulta. Sen varsilta avautuu mahtavia näkymiä aina Kangasvedelle saakka. Kylien asutus on nauhamaisesti vaaran laella tien varressa. Kylät ovat säilyneet perinteisinä vaarakylinä, niiden rakennuskanta on vaihtelevaa. Tilojen peltoalueet laskeutuvat kauniisti pitkin vaarojen rinteitä. Mönnissä vanhimpia taloja ovat Uusi-Mattila, Elomäki, Puhakka, Pohjoispää, Hovila ja Franssila, uudempia Ryhälä, Iivola ja Peltola. Selkien taloista mainittakoon edustavina Katajamäki, Yläpiha ja Alapiha. Pohjois-Karjalan vaarakylät ovat yksi kansallismaisemistamme.

HISTORIA: Mönnin ja Selkien kylien seudulla on ollut asutusta ainakin 1500-luvulta. Kylän asukkaat olivat alkuun ortodokseja, luterilaista asutusta tuli 1600-luvun aikana. Selkien pohjoisrinteellä oli ortodoksiajan keskus, joka hajotettiin isossajaossa, kun kolme taloa siirrettiin peltoaukeamalta. Mönnin kylä mainittiin ensimmäisen kerran 1614 ensimmäisenä asukkaanaan Jaakko Mönninen. 1600- ja 1700-luvuilla Mönni oli tienrysteyskylä. Maantie, jonka varrella kylät sijaitsevat, yhdisti Tohmajärven ja Liperin, maakunnan vanhat hallinnolliset keskukset.

KOHTEESEEN SISÄLTYY: kylä, talonpoikaistalo, tie

YMPÄRISTÖN NYKYLUONNE: agraarimaisema

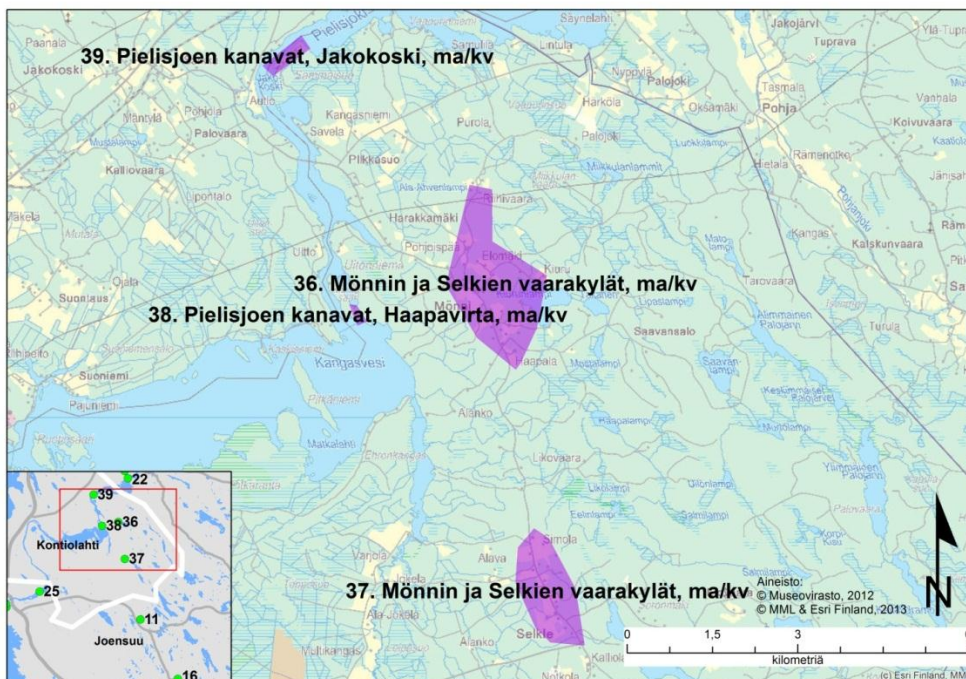
Pielisjoen kanavat; Haapavirta ja Jakokoski (ma/kv nro 38 ja 39)

KUVAUS: Pielisjoen kanavat ovat vesistöihin tukeutuneen puunjalostusteollisuuden nousukauden historiallisia muistomerkkejä. 1950 - 1970 -luvun suurimittakaavainen nippu-uitto ja voimaloiden rakentaminen on muuttanut Pielisjoen maisemaa. Pielisjoen kanavien erityispiirre onkin ajallinen kerrostuneisuus. Pielisjoki yhdistää Pielisen Oriveden Pyhäselkään. Pielisjoen kanavaketjuun kuuluvat Joensuussa Utra ja Joensuun sulku, Kontiolahdella Haapavirta ja Jakokoski sekä Enossa Saapaskoski, Kaltimo ja Häihä. Pielisjoen kanavoinnin ensimmäisen vaiheen eli 1870-luvun kanavista ovat myöhemmän rakentamisen seurauksena veden alle jääneet Kuurnan ja Paiholan kanavat. Lisäksi Kaltimon suursulun ja voimalan rakentamisen yhteydessä Nesterinsaa- ren sulku on jäänyt patopengerryksen alle. Joensuun sulku vuodelta 1877 on keskeinen osa Joensuun kaupunkikuvaa. Se sisältyy erilliseen kohteeseen Joensuun rantapuistovyöhyke. Joensuun Utran kanava puolestaan sisältyy erilliseen kohteeseen Utran kanava ja historiallinen teollisuusalue. Kontiolahden Haapavirran 1883 avattu kanava, jonka sulku on vuodelta 1915, on säilynyt toimintakuntoisena kanavamiljöönsä. Jakokosken kanava on vuodelta 1879 ja sen nykyasu vuoden 1907 kunnostusvaiheesta, jolloin kanavan puiset rakenteet on uudistettu. Nykyisellään se muodostaa täydellisen, toimintakuntoisen kanavakokonaisuuden, johon kuuluu kanavanhoitajan asunto ja talousrakennuksia. Merenkulkuhallitus hoitaa aluetta kanavamuseona. Kaltimon vanha sulku vuodelta 1879 on rakenteena ja osin rakennuskannaltaan säilynyt. Vanhalta kanavalta yläjuoksulle on 1958 rakennettu Kaltimon suursulku ja voimalaitos, jonka kokonaisuuteen kuuluu voimalan työn-

tekijöiden asuinalue. Punatiilinen voimalaitos on arkkitehtien Erik Kråkström ja Ahti Korhonen suunnittelema. Yläjuoksulla ovat edelleen Saapaskosken ja Häihän sulut. Saapaskosken kanavan alkuperäiset sulut vuodelta 1878 on korvattu 1912 - 1913. Kanavan varrella on säilynyt kanavanvartijan asuintalo. Häihän 1876 avatun, kivirakenteisen kanavan uudistaminen tapahtui 1958. Kanavamiljöö on säilynyt rakennuksineen, pengerryksineen ja istutuksineen. HISTORIA: Pielisjoen koskien ensimmäiset perkaukset liikkumisen helpottamiseksi tehtiin 1700-luvun lopulla. Tuolloin kunnostettiin Joensuun ja Utran kosket. Tutkimukset Pielisjoen kanavoimiseksi aloitti insinööri F.A. Hällström 1829. Valtion toimesta jokeen perattiin avoimet venekanavat 1847 - 1853. Pielisjoen merkitys kulkuväylänä lisääntyi sahateollisuuden laajentuessa Pohjois-Karjalassa, ja kanavien rakentaminen tuli yhä tarpeellisemmaksi uiton ja puutavaran kuljetusten vuoksi. Saimaan kanava avautui liikenteelle 1856, jonka jälkeen Saimaan itäisen pääreitit väylät Savonlinnasta Nurmekseen pyrittiin kunnostamaan. Pielisjoen jokiväylän sulkujen rakentamistyö aloitettiin 1874. Vahvistettuun kanavointisuunnitelmaan sisältyi yhdeksän puusulkuja, mutta suunnitelmia tarkennettiin rakentamisvaiheessa, ja osa suluista rakennettiin kivisinä. Sulkuja ei rakennettu yhtä suuriksi kuin Saimaan kanavalla. Ensimmäiseksi kanavatyöt aloitettiin Utrassa, Kuurnassa ja Häihässä. Pielisjoen ensimmäinen kanavointivaihe valmistui Kaltimon kanavan myötä 1879. Muutamaa vuotta myöhemmin sulkuketjua täydennettiin rakentamalla Haapavirran sulku 1881 - 1883. Pielisjoen kanavien ansiosta Pielisen seutu pääsi säännölliseen yhteyteen Joensuun kanssa, ja kaupungista kehittyi Viipurin kaltainen välityssatama. Sulkujen koko ja mataluus aiheutti ongelmia pian niiden rakentamisen jälkeen, ja niitä uudistettiin 1900-luvun alussa etenkin uittojen tarpeisiin. Ensimmäisenä uudistettiin Utran sulku 1902. Uudistusvaihe päättyi Joensuun sulun rakentamiseen 1918 - 1923. 1930-luvulla vanhat laivasulut todettiin jälleen mittakaavaltaan riittämättömiksi suurenevien uittojen tarpeisiin. Pielisjoki valjastettiin uudelleen 1950 - 1970 -luvulla nippu-uiton ja energiantuotannon tarpeisiin, ja varustettiin suurin uittosuluin, avokanavin ja voimalaitoksien. Tämä jätti vanhoja sulkuja tarpeettomaksi ja muutti vedenkorkeutta, joen penkereitä ja koko jokimaisemaa.

KOHTEESEEN SISÄLTYY: kanava, voimalaitos

YMPÄRISTÖN NYKYLUONNE: metsämaisema

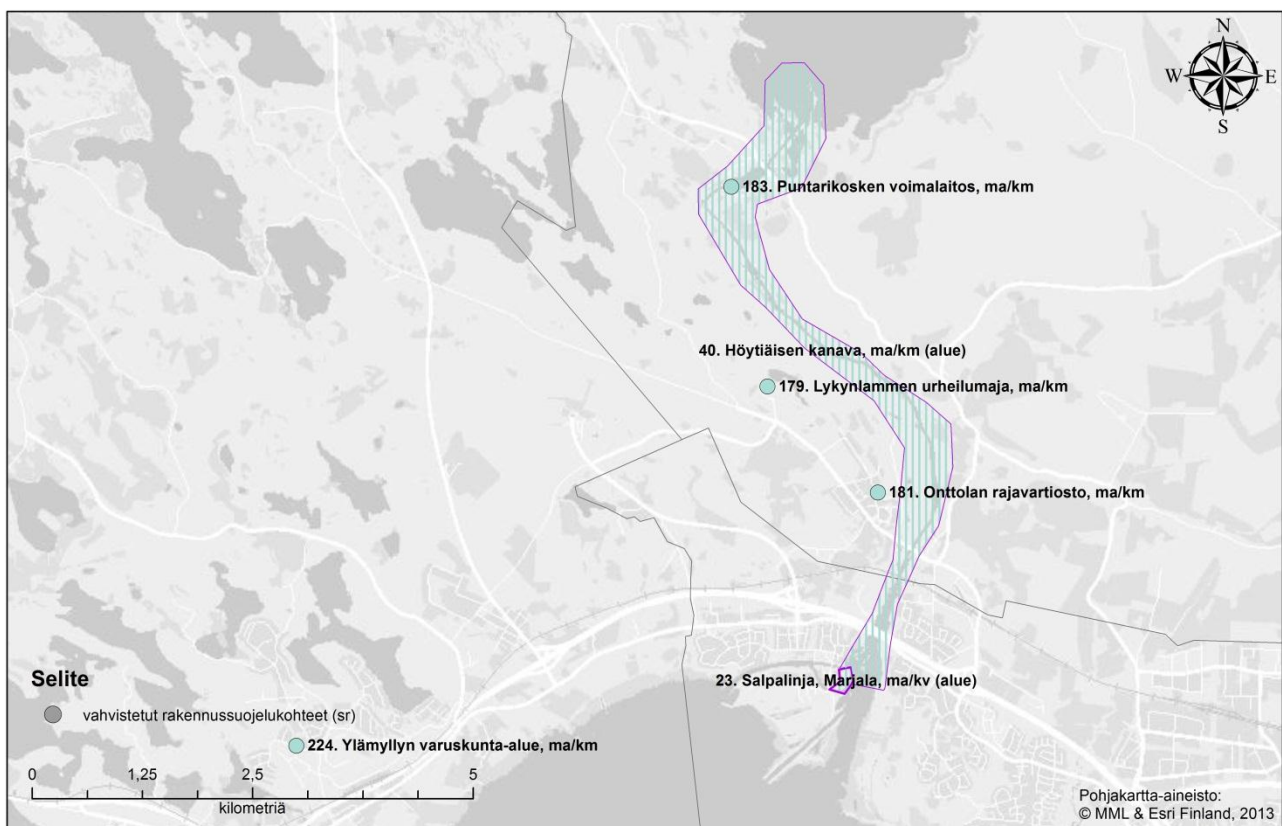


Maakunnallisesti merkittävät rakennetut kulttuuriympäristöt

Höytiäisen kanava (ma/km nro 40)

Höytiäisestä Pyhäselkään laskeva noin seitsemän kilometriä pitkä kanava, jonka rakentaminen aloitettu v. 1854. Kanavassa ei ole koskaan ollut sulkua. Kanava liittyy Höytiäisen vedenlaskun historiaan. Vuonna 1859 kanavan pato murtui ja vesimassat syöksyivät Pyhäselkään, jolloin Höytiäisen vedenpinta laski 7,5 metriä. Vuonna 1860 Puntarikoskea perattiin, niin että Höytiäisen vedenpinta laski vielä kaksi metriä. Vedenlaskujen seurauksena Höytiäisen pinta-ala pieneni noin 30 %, maata paljastui 15 000 hehtaaria ja syntyi lähes 400 saarta ja luotoa.

Ylämyllyn-Onttolan-Marjalan rakennettu kulttuuriympäristö



Junkkala (ma/km nro 176), ID 276-404-200, Vanha Nurmeksentie 33, Lehmo



Asuinrakennus 1893, vuorattu mineriitilla. Aitta 1893, navetta 1934, riihi 1930. Neliömuotoinen pihapiiri maisemallisesti merkittävä tien ja junaradan välissä. Hieno tupa. Vanhoja, kookkaita ja komeita piharakennuksia.

ARVOT: historialliset, rakennushistorialliset, maisemakuvalliset

YMPÄRISTÖN NYKYLUONNE: maaseutu, pihapiiri, maantie, rautatie, asuinalue

Kontiolahden asema (ma/km nro 177), Valtion rautatiealue, Kontiolahti

Asemarakennus, asuinrakennus ja kolme varastoa 1908.

Asema liittyy Nurmeksen rautatiehen. Hyvin säilynyt asemaympäristö. Kauniita jugend-rakennuksia.

ARVOT: historialliset, rakennushistorialliset, maisemakuvalliset

YMPÄRISTÖN NYKYLUONNE: rautatie, ratapiha, asema



Kontiolahden Isopappila (ma/km nro 178), ID 276-402-599, Pappilantie 5, Kontiolahti

V. 1884 (1883), Johan Häggman, uusrenessanssia, kuistissa sveitsiläispiirteitä



Lykynlammen urheilumaja (ma/km nro 179), Onttola

Punamullattu loivakattoinen hirsirakennus 1936 - 1946, laajennettu 1980-luvulla. Osayleiskaavassa SR-1-merkintä. Lajissaan harvinainen ja erityisen tyylikäs urheilumaja. Alkuperäinen asu on hyvin säilynyt. Kauniita detaljeja.

ARVOT: historialliset, rakennushistorialliset, maisemakuvalliset

YMPÄRISTÖN NYKYLUONNE: metsä, lampi



Oksala (ma/km nro 180), ID 276-412-686, Hirviniementie, Lehmo



Kontiorannan eteläpuolella Hirvirannassa. 1947 keltainen funkistyylinen puinen huvila ja saunarakennus samaa tyyliä (Pohjan rekisterikylä). Erittäin hieno ja harvinaislaatuinen funkistyylinen huvilakokonaisuus.

ARVOT: rakennushistorialliset, maisemakuvalliset

YMPÄRISTÖN NYKYLUONNE: järvenranta, mäntymetsä

Onttolan rajavartiosto (ma/km nro 181), Onttola

Rapattu päävartion rakennus 1928, kasarmi 1926, asuinrakennukset 1927 ja 1936, komentajan asunto 1924, asuinkerrostalo 1933 ja lukuisia eriaikaisia uudempia asuin-, varasto- ja huoltorakennuksia. Vesitorni 1961. Laaja kokonaisuus, jossa paljon erikäisiä rakennuksia. Yhä alkuperäistoiminnassa oleva alue. Kaunis metsäinen ja puistomainen julkisivu kylän suuntaan.

ARVOT: historialliset, rakennushistorialliset, maisemakuvalliset

YMPÄRISTÖN NYKYLUONNE: metsä, kylä, kasarmialue



Paiholan sairaala (ma/km nro 182), Paihola



V. 1951 Jalmari Lankinen, mielisairaalarakennus Pielisjoen rannassa, jälkifunktionalismia. Peruskorjattu 1980-luvulla. Kaunista ja hillittyä 1950-luvun sairaalarakentamista. Alueen alkuperäinen luonne on hyvin säilynyt. Alueella puistomainen ja vehreä tunnelma.

ARVOT: historialliset, rakennushistorialliset, maisemakuvalliset

YMPÄRISTÖN NYKYLUONNE: maaseutu, sairaala, jokimaisema

Puntarikosken voimalaitos (ma/km nro 183), ID 276-404-659, Puntarikoskentie 61

Tunnetaan myös nimellä Sähköpuntari. Voimalaitosrakennus 1957, vaalea rapattu (Vesirakentajat). Talvikäytössä ja varavoimalana. Maisemassa näkyvä elementti. Edustaa voimalaitosrakentamista. RKY 1993 (Höytiäisen kanava ja Onttolan salpa-asema).

ARVOT: historialliset, rakennushistorialliset, maisemakuvalliset
YMPÄRISTÖN NYKYLUONNE: kanava, metsä



Räsälä (ma/km nro 184), ID 276-402-604, Räsäläntie, Kontiolahti



Asuinrakennus 1898 (1961, 2002), navetta 1915 (1950), erikoinen maakellari. Kuistit ennallistettu 2005. Maisemallisesti hienolla paikalla Kirkonkylän kupeessa Höytiäisen maisemissa sijaitseva kokonaisuus. Keskeinen kantatila kunnan/kirkonkylän historiassa.

ARVOT: historialliset, rakennushistorialliset, maisemakuvalliset
YMPÄRISTÖN NYKYLUONNE: kirkonkylä, maaseutu, järvimaisema

Sikosaaren kalasauna (ma/km nro 185), ID 276-412-240



Höytiäisen vanhin kalasauna 1894, entinen riihi. Yhteiskäytössä jo 1920-luvulla. Permanto uusittu 1959, peltikate 1970-luvulla. Rakennusta on tarkoitus kunnostaa. Tyypillinen kalasauna Höytiäiseltä. Hyvin säilynyt esimerkki.

ARVOT: historialliset, rakennushistorialliset

YMPÄRISTÖN NYKYLUONNE: järvi, saari, metsä

Toivola (ma/km nro 186), ID 276-401-295, Jakokoski



Jakokosken seuratalo 1931 - 1932, eri seurojen yhteinen. Edustaa 1800-luvun lopun ja 1900-luvun alun seuraatetta, joka jatkui maassamme voimakkaana 1960-luvulle saakka. Jakokosken seurojentalo on hyväkuntoinen esimerkki. Lisäksi vieressä tuulimylly.

ARVOT: historialliset, rakennushistorialliset, maisemakuvalliset

YMPÄRISTÖN NYKYLUONNE: maaseutu, kylä

Rakennussuojelukohteet

Kontiolahden kirkko (sr-1 nro 14), ID 200939

Georg Wileniuksen ja Axel Hampus Dahlströmin piirustuksilla 1881 puusta rakennettu päätytornillinen pitkäkirkko, jonka runkhuoneesta erkanevat lyhyet ja leveät ristivarret. Kirkon ulkoasu 1800-luvun lopun uusgoottilaista nikkarityyliä. Runkohuoneesta erkanevat lyhyet ristivarret. Alttaripäädystä runkhuoneeseen liittyy matala, suorakulmainen sakaristo. Kirkkosalia kattaa taitekatto. Yrjö Ollilan ristiinhaulittua esittävä alttaritaulu on vuodelta 1929. Alttariseinän kärsimyshistoriaa kuvaavat maalaukset on maalannut Lauri Välke 1956. Koneistoltaan alkuperäiset urut ovat Gustav Normanin valmistamat ja vuodelta 1877. Ne on siirretty Leppävirran kirkosta 1943

Suojelu: kirkkolaki



Kontioniemen sairaala (sr nro 142), Kontioniemi

Tunnetaan myös tuberkuloosiparantolana. Sairaalarakennukset mäntykankaalla 1927 - 1930, Eino Forsman. Viisikerroksinen sairaalan päärakennus, jossa reliefein koristeltu portaali, korjauksia tehty 1990-luvulla. Alueeseen kuuluu kolmikerroksinen asuntola talousrakennuksineen, lääkärintalo, ruumishuone, navetat ja kriisivarasto, sikala, kasvihuone, maakellari sekä muuntajia ja lämpö- ja voimalaitosrakennuksia. Ainutlaatuinen sairaalaympäristö Höytiäisen rantamaisemissa. Edustaa hyvin itsenäisyyden alkuaian hygieenisiä tavoitteita. Sairaalarakennuksia perustettiin kuiville mäntykankaalle kansainvälisten vaikutteiden mukaisesti.

ARVOT: historialliset, rakennushistorialliset, maisemakuvalliset

YMPÄRISTÖN NYKYLUONNE: järvenranta, mäntymetsä



Kontiolahden keskustan rakennettu kulttuuriympäristö

